

2022年第一期

总第八期



明
远
学
习
榜

春
夏
榜
毕
业
榜

党委学生工作部（处） 教务处
四川大学图书馆

导 言

习近平总书记在庆祝中国共产主义青年团成立 100 周年大会提出，我们“要倾注极大热忱研究青年成长规律和时代特点，拿出极大精力抓青年工作，做青年朋友的知心人、青年工作的热心人、青年群众的引路人”。作为高校教育工作者，我们面对培养时代需要的青年建设者的历史责任，应该坚持“为党育人 为国育才”的信念，胸怀广阔，勇于创新，积极开拓高等教育发展的新天地。为此，图书馆与党委学生工作部（处）、教务处携手，围绕“梦想从学习开始”这一主题，共同推出了 2022 年“明远学习榜”第一期，力求基于对大数据的关联分析、深度挖掘，更加紧密地贴近人才培养工作，更有针对性地为学校的核心事业提供支持和服务。

“秀樾横塘十里香，水花晚色静年芳”，每当双荷池畔荷花绽放，又一届毕业生已丰满了羽翼，正欲振翅远航！他们即将面对更广阔的人生舞台，即将把青春播撒在民族复兴的征程上。2022 年“明远学习榜之毕业榜”适逢其会，以零星的片段、精细的数据、诚挚的语言，将这苦乐交织的求学岁月串联起来，永远镌刻在时光的年轮上。薄薄的素笺之间，我们能隐约感受到那一个个年轻的脉搏，入馆榜、外借榜、阅读榜等等 34 个毕业相关的榜单将他们，勾勒出来。医学生深耕勤学、只争朝夕，年复一年入馆的轨迹定格在本、硕、博毕业生入馆曲线的峰顶。当我们浏览最爱入馆时间榜时，可以看到清晨、正午和傍晚赫然成为了最集中的入馆时段。可见，图书馆是课堂之外的同学们渡过最多时光的场所。在这里，他们获取知识、培养能力；在这里，他们树立信念、锻造性格；在这里，他们陶冶情操、培育情怀；凡此种种，我们在深深感动之余，也体悟到身上前所未有的责任。本次榜单中新增了阅读榜，从不同的角度展示了毕业生同学最爱阅读的书籍，红色经典、伟人传记、世界名著纷纷上榜，体现了当今青年学子丰富而细腻的精神世界以及积极昂扬的理想追求。我们毫不怀疑，他们必将在实现自身价值的同时，推动中华民族伟大复兴的事业，把光荣镌刻在历史行进的史册里。本次榜单的另一个特色是卓异榜，以最早入馆、最晚离馆、外借最多及综合利用值最高这一系列的榜单，向我们呈现了一群求索者的形象。本次榜单进行了一个有趣的数据挖掘，通过对 2021 届和 2022 届毕业生的“推免名单”与他们的借阅情况的关联分析，得到结果是借书册次和入馆次数的增加将提高同学们获得研究生推免以及通过全国硕士研究生招生考试的概率。这个挖掘说明了已知数据包含了远比我们的想象更丰富的内涵。同时，这一挖掘再一次验证了一个众所周知的事实，图书馆是一座没有围墙的大学，它将永远催促你成长。“读书不觉已春深，一寸光阴一寸金”，大学时光转瞬即逝，但这一阶段是人生非常重要的阶段。每一次的深深蹲下都是为了跳得更高、更远，大学时光筑牢基础，将使他们飞得更高。再见！四川大学毕业，祝你们前程似锦！

本期“明远学习榜”以特别的内容为毕业生送别，纵览本期的春夏榜，既有文新、历史、法学等老面孔，也不乏经济、公管、商学、外语以及国际关系等新朋友。马克思主义学院因

为近年才招收本科生，人数较少，因此在外借、入馆总量上与其他人文社科学院有差距，但在研究生人均外借榜中却踏入了前八位。风云变幻的世界给国际关系学院的同学们带来更多的思考与求知的欲望，他们在人均入馆榜中位居第一。四川大学道教与宗教文化研究所和哲学系位居研究生人均外借榜一、二名。随着新冠疫情在全球范围内肆虐，公共卫生的重要性不断凸显。本次榜单中，华西公共卫生学院在学院榜、专业榜、个人榜等多个榜中都名列前茅，甚至占据个人榜的首位。本次学习榜包含了更丰富的内容，体现了不同群体、不同类型大学生的学习求知状态。

“明远学习榜”犹如连接数据要素与用户需求的一扇门，它是图书馆服务教学科研不断求实创新的抓手。高校图书馆在智慧化转型与内涵式发展的进程中，将面对新的历史机遇与更多的挑战，这要求图书馆与不同部门、不同机构的工作人员协同创新，共创未来！

本期“明远学习榜”继续为师生提供了学习榜数据查询：

https://id.scu.edu.cn/enduser/sp/sso/scdxplugin_jwt61?target_url=https://libweixin.scu.edu.cn/phb/202201phb/index.php&enterpriseId=scdx

每个同学可以扫描二维码查询排行榜的相关信息，了解自己利用图书馆开展学习的情况。



目 录

第一部分 明远学习榜 2022 年第 1 期内容介绍.....	1
一、基本目标.....	1
二、榜单设置.....	1
第二部分 明远学习榜之毕业榜.....	2
一、毕业生入馆排行榜.....	2
（一）学院/机构入馆排行.....	2
（二）毕业生进入各个分馆次数的排行.....	4
（三）毕业生们进入图书馆的时段分布.....	4
（四）各学科、各类型毕业生入馆情况.....	5
二、毕业生外借排行榜.....	6
（一）学院/机构外借排行.....	6
（二）毕业生最爱借书的专业排行.....	8
（三）各类型毕业生外借情况.....	9
（四）各学科毕业生外借情况.....	10
三、毕业生阅读排行榜.....	10
（一）毕业生们的阅读关键词.....	10
（二）最抢手的书.....	12
（三）各学院/机构毕业生借阅最多的三本书.....	13
（四）各图书分类号下最受毕业生欢迎的三本书.....	20
四、毕业生卓异榜.....	21
（一）谁起得最早，走的最晚，用得最多.....	21
（二）各类型入馆次数最多的毕业生.....	22
（三）各学科借书最多的毕业生.....	23
（四）各类型综合利用指数最高的毕业生.....	29
第三部分 明远学习榜之春夏榜.....	31
一、冠军榜.....	31
（一）文科榜.....	31
（二）理科榜.....	32
（三）工科榜.....	33
（四）医科榜.....	34
（五）教工榜.....	35

二、外借排行榜.....	35
（一）学院/机构外借排行.....	35
（二）学科专业外借排行.....	40
（三）本科班级外借排行.....	44
（四）本科班级外借排行.....	45
（五）个人外借排行.....	47
三、入馆排行榜.....	49
（一）学院/机构入馆排行.....	49
（二）学科专业入馆排行.....	53
（三）年级入馆排行.....	57
（四）本科班级入馆排行.....	58
（五）学生个人入馆排行.....	60
四、综合利用榜.....	62
（一）学院/机构综合利用排行.....	62
（二）学科专业综合利用排行.....	64
（三）学生班级综合利用排行.....	65
（四）个人综合利用排行.....	66
结语.....	68

第一部分 明远学习榜 2022 年第 1 期内容介绍

一、基本目标

为深化图书馆对一流人才培养的支持服务，助力学校“两个伟大”，以实际行动迎接党的二十大胜利召开，本期“明远学习榜”以“梦想从学习开始”为主题，一方面，通过毕业生同学们的点滴求学数据，反映他们在校期间的学习状态和阅读轨迹。另一方面，从“文理工医”四个维度对在校同学的数据挖掘和分析，侧面反映春夏学期“文理工医”不同学科师生的学习状况。

二、榜单设置

2022 年第 1 期“明远学习榜”是总第八期榜单，包含毕业榜和春夏榜两类榜单。其中，“毕业榜”总共 48 个榜单，通过相关行为数据与阅读内容数据体现毕业生们的学习风貌，它包括入馆榜中的毕业生最爱去的分馆、什么时间最爱去等，阅读榜中毕业生们最爱读的书籍等新鲜有趣的数据呈现。

春夏榜单均通过“文理工医”“本科生”“研究生”等纵向维度，以及“学院/机构”“学科专业”“学习班级”“学生个人”等横向维度来进行描述和分析，共计 22 表单和 20 张数据图。

第一类：外借排行榜。春夏榜主要展示本学期内，文、理、工、医等四类学科的在校学生在所在学院/机构、学科专业、学生班级及学生个人的图书借阅册次排名。

第二类：入馆排行榜。春夏榜主要展示本学期内，文、理、工、医等四类学科的在校学生在所在学院/机构、学科专业、学生班级及学生个人的入馆总次数排名

第三类：综合利用排行榜。春夏榜主要展示本学期内，文、理、工、医等四类学科的在校学生在所在学院/机构、学科专业、学生班级及学生个人的“图书馆资源综合利用指数”排名。

“图书馆资源综合利用指数”是指对图书馆资源和服务的综合利用情况，由图书外借量、图书预约量、入馆次数和校外访问量四个方面数据构成。以个人综合利用值为例，说明其构成算法：

个人综合利用值

$$= 1000 \cdot \left(\frac{\text{个人外借册次}}{\text{MAX}(\text{个人外借册次})} + \frac{\text{个人预约册次}}{\text{MAX}(\text{个人预约册次})} + \frac{\text{个人到馆次数}}{\text{MAX}(\text{个人到馆次数})} + \frac{\text{个人校外访问次数}}{\text{MAX}(\text{个人校外访问次数})} \right)$$

第二部分 明远学习榜之毕业榜

一、毕业生入馆排行榜

（一）学院/机构入馆排行

又是一年毕业季。无论是本科生、硕士生还是博士生，这一届毕业生的学习与成长都伴随着疫情，非常特殊，也颇为不易。今年的毕业榜有所革新，一起来看看吧！

2022年，全校本硕博各类型毕业生共计20051人。华西临床医学院的同学们展现出巨大的学习热情，加以学院规模相对较大，在本科、硕士、博士毕业榜单中都稳居冠军宝座。从榜单的对比中可以看出，从本科、硕士到博士的变化是工科学院的减少与文科学院的增加。这当然与学科特征有关啦，随着年级增高，工科同学主要出没于实验室，而文科同学们的研究学习更依赖图书馆的实体馆藏。本硕博毕业生入馆次数前十位的学院/机构详见表1、表2和表3。

表1 本科毕业生入馆次数前十位的学院/机构

排名	学院	学院入馆总次数	学科
1	华西临床医学院	224601	医
2	经济学院	142839	文
3	计算机学院	123537	工
4	商学院	108648	文
5	电气工程学院	102392	工
6	文学与新闻学院	97262	文
7	华西公共卫生学院	94203	医
8	华西口腔医学院	92995	医
9	华西药学院	88560	医
10	建筑与环境学院	87968	工

表2 硕士毕业生入馆次数前十位的学院/机构

排名	学院	学院入馆总次数	学科
1	华西临床医学院	121883	医
2	文学与新闻学院	91456	文
3	经济学院	63472	文
4	公共管理学院	49363	文
5	法学院	41514	文
6	华西口腔医学院	41040	医
7	外国语学院	33070	文
8	生物治疗国家重点实验室	32416	医
9	建筑与环境学院	27889	工

10	华西公共卫生学院	24516	医
----	----------	-------	---

表3 博士毕业生入馆次数前十位的学院/机构

排名	学院	学院入馆总次数	学科
1	华西临床医学院	83301	医
2	文学与新闻学院	63598	文
3	历史文化学院	33917	文
4	生物治疗国家重点实验室	20072	医
5	华西口腔医学院	19771	医
6	数学学院	17427	理
7	马克思主义学院	15357	文
8	四川大学道教与宗教文化研究所	12852	文
9	经济学院	12773	文
10	商学院	10677	文

本科毕业生中，人均外借册次前五位的学院/机构全部来自医科学院，且人均入馆均超过 350 次，其中华西公共卫生学院以人均入馆 452.9 次荣获榜单冠军。数学学院以人均入馆 242.58 次，成为榜单中唯一的理科学院。硕士毕业生中，国际关系学院的 45 位同学人均入馆高达 466.04 次，远高于其他学院，是当之无愧的冠军。华西临床医学院、华西公共卫生学院、华西口腔医学院三个医科学院的硕士毕业生们依然花了大量时间在图书馆苦读，保持着勤奋学习的习惯。博士毕业生中，人均入馆次数前十位的院系几乎全部为文科院系，马克思主义学院、国际关系学院、文学与新闻学院分列榜单前三。数学学院再次突出重围，成为唯一入围的理科学院，人均入馆 268.11 次。本硕博毕业生人均入馆前十位的学院/机构详情见表 4、表 5 和表 6。

表4 本科毕业生人均入馆次数前十位的学院/机构

排名	学院	人均入馆次数	学科
1	华西公共卫生学院	452.9	医
2	华西临床医学院	423.78	医
3	华西口腔医学院	411.48	医
4	华西基础医学与法医学院	358.19	医
5	华西药学院	357.1	医
6	国际关系学院	303.3	文
7	经济学院	267.49	文
8	数学学院	242.58	理
9	商学院	241.98	文
10	电气工程学院	235.93	工

表5 硕士毕业生人均入馆次数前十位的学院/机构

排名	学院	人均入馆次数	学科
1	国际关系学院	466.04	文
2	哲学系	265.96	文

3	灾后重建与管理学院	249.2	工
4	体育学院	243.39	文
5	外国语学院	236.21	文
6	文学与新闻学院	228.64	文
7	四川大学道教与宗教文化研究所	223	文
8	华西临床医学院	216.87	医
9	华西公共卫生学院	207.76	医
10	华西口腔医学院	178.43	医

表 6 博士毕业生人均入馆次数前十位的学院/机构

排名	学院	人均入馆次数	学科
1	马克思主义学院	383.93	文
2	国际关系学院	377.29	文
3	文学与新闻学院	347.53	文
4	哲学系	344.92	文
5	四川大学道教与宗教文化研究所	279.39	文
6	数学学院	268.11	理
7	历史文化学院	255.02	文
8	公共管理学院	248.23	文
9	外国语学院	247.38	文
10	艺术学院	209.17	文

（二）毕业生进入各个分馆次数的排行

图书馆一共有四个分馆：位于望江校区的文理馆和工学馆，位于华西校区的医学馆，位于江安校区的江安馆。那么，2022 毕业生们最爱去哪个分馆呢？是江安馆！可能由于绝大多数本科生都在江安，很多院系也整体搬至江安校区，江安馆的入馆次数是其他分馆的几倍。详情见表 7。

表 7 各分馆入馆次数

分馆	入馆次数
江安馆	1495591
医学馆	707923
工学馆	632775
文理馆	451527

（三）毕业生们进入图书馆的时段分布

那么，2022 毕业生什么时段最爱去图书馆呢？我们以一小时为计时单位，统计了毕业生们的入馆时间，如图 1 所示。一天可分为上午、下午、晚上三个学习时段，入馆高峰为早上 8:00~9:00、9:00~10:00，中午 12:00~13:00、14:00~15:00，晚上 18:00~19:00、19:00~20:00。Better late than never。只要想去图书馆学习，就赶快去吧，多晚都不算晚，去一天就有一

天的收获。

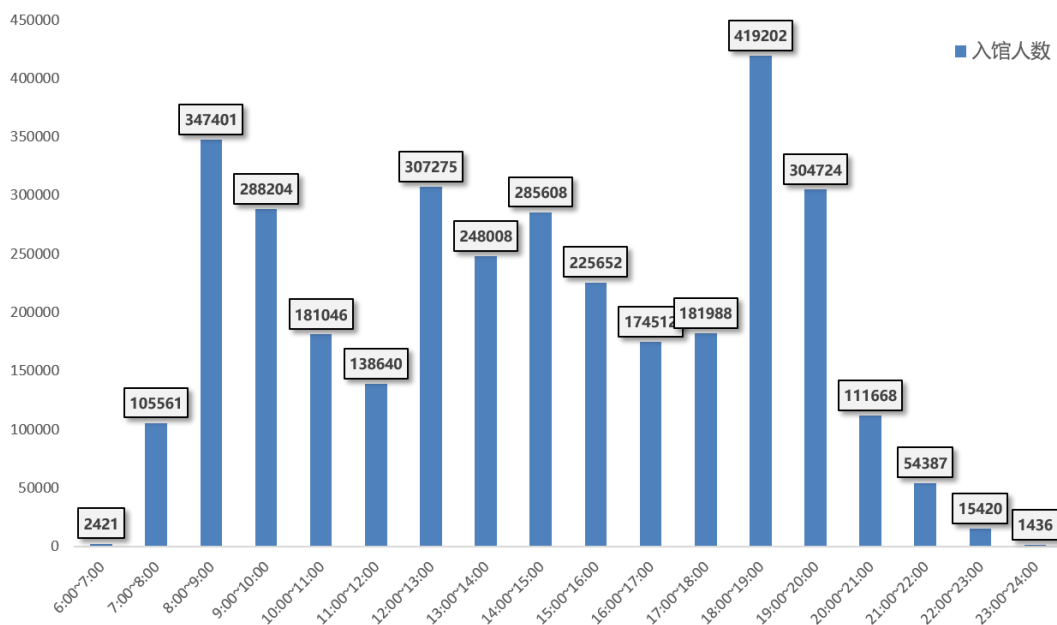


图1 2022毕业生入馆时段分布图

（四）各学科、各类型毕业生入馆情况

2022年共有文科毕业生7121人，其中2894名本科毕业生共计入馆592134次，3421名硕士毕业生共计入馆397183次，806名博士毕业生共计入馆198352次，文科毕业生中至少有一次入馆记录的比例为90.56%。理科毕业生共计1916人，其中1032名本科生共计入馆207844次，481名硕士生共计入馆22216次，403名博士毕业生共计入馆28133次，理科毕业生中至少有一次入馆记录的比例为92.22%。工科毕业生共计7459人，其中4220名本科生共计入馆717435次，2324名硕士生共计入馆159886次，915名博士生共计入馆50400次，工科毕业生中至少有一次入馆记录的比例为96.49%。医科毕业生共计3555人，其中1311名本科生入馆535820次，1285名硕士生入馆236815次，959名博士生入馆141352次，医科毕业生中至少有一次入馆记录的比例96.88%。详见表8。

表8 各学科毕业生入馆情况

类型	文科	理科	工科	医科
本科	592134	207844	717435	535820
硕士	397183	22216	159886	236815
博士	198352	28133	50400	141352
入馆比例	90.56%	92.22%	96.49%	96.88%

医科院系的本科毕业生课业重，延续着中学时期的勤奋自律，以人均入馆408.71次排名各学科、各类型毕业生首位。文科院系博士毕业生人均入馆246.09次，仅次于医科院系

本科毕业生。总的来说，本科生、文科生、医科生到图书馆的频率相对较高。各学科毕业生人均入馆情况详见表 9。

表 9 各学科毕业生人均入馆情况

类型	文科	理科	工科	医科
本科	204.61	201.40	170.01	408.71
硕士	116.10	46.19	68.80	184.29
博士	246.09	69.81	55.08	147.40

若只从读者类型来看，9457 名本科毕业生共计入馆 2053233 次，7511 名硕士毕业生共计入馆 816100 次，3083 名博士毕业生共入馆 418237 次。而本科毕业生的人均入馆次数最高，在校期间人均入馆 217.11 次，博士毕业生略高于硕士毕业生，人均入馆次数分别为 135.66 次和 108.65 次。详见表 10。

表 10 各类型毕业生入馆情况

入馆情况	本科	硕士	博士
入馆总次数	2053233	816100	418237
人均入馆次数	217.11	108.65	135.66

二、毕业生外借排行榜

（一）学院/机构外借排行

如同华西临床医学院毕业生们在入馆排行榜的优异表现，文学与新闻学院在外借榜上同样是最亮眼的学院，其本科、硕士、博士毕业生的外借总册次均在各学院/机构中排名第一。华西临床医学院的毕业生不仅入馆次数最高，也很爱阅读，本科生的外借总册次排名第二，硕士毕业生排名第九。榜单中文科学院占据了绝对优势，除华西临床医学院外，本科榜还有建筑与环境学院和计算机学院两个工科学院，博士研究生榜单中还有水利水电学院。详见表 11、表 12 和表 13。

表 11 本科毕业生外借册次前十位的学院/机构

排名	学院	学院人数	学院外借总册次	学科
1	文学与新闻学院	454	26838	文
2	华西临床医学院	530	12131	医
3	建筑与环境学院	439	10982	工
4	经济学院	534	9885	文
5	公共管理学院	346	9795	文
6	计算机学院	677	9486	工
7	法学院	203	9178	文
8	商学院	449	7318	文
9	外国语学院	253	7243	文
10	历史文化学院	207	7150	文

四川大学明远学习榜（2022年第1期）

表 12 硕士毕业生外借册次前十位的学院/机构

排名	学院	学院人数	学院外借总册次	学科
1	文学与新闻学院	400	18110	文
2	公共管理学院	774	7835	文
3	法学院	280	6065	文
4	历史文化学院	244	5914	文
5	外国语学院	140	5389	文
6	艺术学院	125	4867	文
7	经济学院	381	2865	文
8	哲学系	28	2669	文
9	华西临床医学院	562	2325	医
10	商学院	860	2291	文

表 13 博士毕业生外借册次前十位的学院/机构

排名	学院	学院人数	学院外借总册次	学科
1	文学与新闻学院	183	18828	文
2	历史文化学院	133	7555	文
3	四川大学道教与宗教文化研究所	46	5472	文
4	外国语学院	29	3665	文
5	法学院	63	3190	文
6	经济学院	94	3000	文
7	马克思主义学院	40	2575	文
8	国际关系学院	28	2205	文
9	公共管理学院	43	1919	文
10	水利水电学院	127	1706	工

本科生中，文学与新闻学院的 454 名毕业生以人均外借 59.11 册荣居榜单首位，其次是国际关系学院和法学院，毕业生在校期间人均外借图书均超过 45 册。硕士生中，哲学系共计 28 名毕业生，人均外借图书达 95.32 册，四川大学道教与宗教文化研究所人均外借 78.79 册位居第二，灾后重建与管理学院以人均外借 66.5 册名列第三，是榜单中唯一的工科学院。博士生中，外国语学院、哲学系、四川大学道教与宗教文化研究所、文学与新闻学院的毕业生人均外借图书均超过 100 册，榜单中的 10 个学院/机构全部属于文科院系。详见表 14、表 15 和表 16。

表 14 本科毕业生人均外借册次前十位的学院/机构

排名	学院	学院人数	人均外借册次	学科
1	文学与新闻学院	454	59.11	文
2	国际关系学院	27	46.52	文
3	法学院	203	45.21	文
4	历史文化学院	207	34.54	文
5	华西公共卫生学院	208	30.04	医

四川大学明远学习榜（2022年第1期）

6	外国语学院	253	28.63	文
7	公共管理学院	346	28.31	文
8	生命科学学院	216	25.19	理
9	建筑与环境学院	439	25.02	工
10	华西基础医学与法医学院	99	23.54	医

表 15 硕士毕业生人均外借册次前十位的学院/机构

排名	学院	学院人数	人均外借册次	学科
1	哲学系	28	95.32	文
2	四川大学道教与宗教文化研究所	24	78.79	文
3	灾后重建与管理学院	10	66.5	工
4	文学与新闻学院	400	45.27	文
5	国际关系学院	45	42.4	文
6	艺术学院	125	38.94	文
7	外国语学院	140	38.49	文
8	历史文化学院	244	24.24	文
9	法学院	280	21.66	文
10	马克思主义学院	62	20.94	文

表 16 博士毕业生人均外借册次前十位的学院/机构

排名	学院	学院人数	人均外借册次	学科
1	外国语学院	29	126.38	文
2	哲学系	13	122.77	文
3	四川大学道教与宗教文化研究所	46	118.96	文
4	文学与新闻学院	183	102.89	文
5	国际关系学院	28	78.75	文
6	马克思主义学院	40	64.38	文
7	历史文化学院	133	56.8	文
8	法学院	63	50.63	文
9	公共管理学院	43	44.63	文
10	艺术学院	30	34	文

（二）毕业生最爱借书的专业排行

那么，不管是本科、硕士、博士，还是文科、理科、工科、医科，哪个专业的毕业生最爱借书呢？

外借总册次最高的三个专业为文学与新闻学院的汉语言文学专业、法学院的法专业和华西临床医学院的临床医学专业，全部为本科专业。排名第四位的是计算机学院本科计算机科学与技术专业，是榜单中唯一的工科专业。进入外借榜中的 10 个专业有 8 个为本科专业，另外两个为博士专业，分别为四川大学道教与宗教文化研究所的宗教学专业和历史文化学院的中国史专业，分列榜单第五、六位。详见表 17。

四川大学明远学习榜（2022 年第 1 期）

表 17 2022 届毕业生外借册次前十位的学科专业

排名	学院	专业	人数	外借总册次	类型	学科
1	文学与新闻学院	汉语言文学	205	18057	本科	文科
2	法学院	法学	203	9178	本科	文科
3	华西临床医学院	临床医学	246	6406	本科	医科
4	计算机学院	计算机科学与技术	378	5118	本科	工科
5	四川大学道教与宗教文化研究所	宗教学	37	4915	博士	文科
6	历史文化学院	中国史	55	4893	博士	文科
7	华西公共卫生学院	预防医学	126	4324	本科	医科
8	华西口腔医学院	口腔医学	207	4122	本科	医科
9	外国语学院	英语	157	4030	本科	文科
10	历史文化学院	历史学	77	3852	本科	文科

入围人均外借榜的 10 个专业则以博士专业为主，包含 8 个博士专业和 2 个硕士专业，全部来自文科院系，其中六个来自文学与新闻学院，两个来自哲学系，另外两个分别来自外国语学院和道教与宗教文化研究所。中华文化国际传播专业的四名博士生人均外借图书达 298.25 册，超越榜单第二位的中国古典文献学 13 名博士生约 120 册。外国哲学专业的 10 名硕士生人均外借图书 149.9 册，位列榜单第三。看来文科院系硕博士们的要诀就是一个字：苦读。

表 18 2022 届毕业生人均外借册次前十位的学科专业

排名	学院	专业	人数	人均外借册次	类型	学科
1	文学与新闻学院	中华文化国际传播	4	298.25	博士	文科
2	文学与新闻学院	中国古典文献学	13	179.08	博士	文科
3	哲学系	外国哲学	10	149.9	硕士	文科
4	外国语学院	英语语言文学	15	143.53	博士	文科
5	文学与新闻学院	汉语言文字学	9	141.56	博士	文科
6	文学与新闻学院	中国现当代文学	15	137.47	博士	文科
7	文学与新闻学院	中国古代文学	24	137.12	博士	文科
8	四川大学道教与宗教文化研究所	宗教学	37	132.84	博士	文科
9	文学与新闻学院	中国现当代文学	21	129.57	硕士	文科
10	哲学系	哲学	13	122.77	博士	文科

（三）各类型毕业生外借情况

从读者类型来看 2022 毕业的同学们外借情况，本科毕业生共计外借图书 192143 册，硕士毕业生共外借 87882 册图书，博士生外借图书 66742 册。人均外借博士生略高于本科毕业生，分别为 21.65 册和 20.32 册，硕士毕业生表现略逊，人均外借图书 11.7 册。详见表 19。

表 19 各类型毕业生外借情况

外借情况	本科	硕士	博士
外借	192143	87882	66742
人均外借	20.32	11.7	21.65

（四）各学科毕业生外借情况

在 2022 年的文科毕业生中，本科生外借图书 85456 册，硕士生外借图书 61563 册，博士生外借图书 52229 册，有 69.95% 的毕业生曾到图书馆借过图书，在各学科中比例相对较高。理科毕业生中，本、硕、博分别外借图书 20753 册、3413 册、2353 册，工科毕业生本、硕、博分别外借图书 57232 册、17733 册、8604 册，医科毕业生本硕博分别外借图书 28672 册、5173 册、3559 册。人均外借最高的为文科博士毕业生，为 64.80 册。其次为文科本科毕业生，人均外借 29.53 册。再次为医科和理科本科毕业生，分别人均外借图书 21.87 册和 20.11 册。所以借书王者原来是：文科博士！而文科生和本科生相对借书较多。详见表 20 和表 21。

表 20 各学科毕业生外借情况

类型	文科	理科	工科	医科
本科	85456	20753	57232	28672
硕士	61563	3413	17733	5173
博士	52229	2353	8604	3559
有借阅行为的读者占比	69.95%	62.89%	64.46%	60.14%

表 21 各学科毕业生人均外借情况

类型	文科	理科	工科	医科
本科	29.53	20.11	13.56	21.87
硕士	18.00	7.10	7.63	4.03
博士	64.80	5.84	9.40	3.71

三、毕业生阅读排行榜

（一）毕业生们的阅读关键词

猜猜看，2022 届毕业生们最爱读什么书？

毕业生们最爱读的书是——《明朝那些事儿》，该书是讲述明朝历史的通俗小说，生动诙谐。其次是路遥《平凡的世界》和《马克思恩格斯选集》。最爱的作者是：金庸！《天龙八部》《笑傲江湖》《射雕英雄传》《倚天屠龙记》最受欢迎，《神雕侠侣》也许会有点不服，但确实相对而言外借次数略少一点。被 2022 届毕业生外借前 40 位图书见表 22。

四川大学明远学习榜（2022 年第 1 期）

表 22 被 2022 届毕业生外借前 40 位图书

中图法分类	题名	
A 马克思主义、列宁主义、毛泽东思想、邓小平理论	马克思恩格斯选集. 第 1-4 卷	
	毛泽东文集	
	恩格斯反杜林论：欧根·杜林先生在科学中实行的变革	
	毛泽东选集	
	资本论	
	马克思主义原著及重要文献选读	
B 哲学、宗教	The West China missionary news	
	柏拉图全集	
C 社会科学总论	第二性	
G 文化、科学、教育、体育	知日	
	娱乐至死	
I 文学	平凡的世界	
	天龙八部	
	笑傲江湖	
	鹿鼎记	
	射雕英雄传	
	倚天屠龙记	
	银河帝国	
	盗墓笔记	
	神雕侠侣	
	王小波全集：珍藏版	
	读库	
	巴金选集	
	挪威的森林	
	小李飞刀. 1, 多情剑客无情剑	
	冰与火之歌. 卷一, 权力的游戏. I, A game of thrones	
	余罪：我的刑侦笔记	
	哑舍：典藏版	
	银河英雄传说	
	K 历史、地理	明朝那些事儿
		全球通史：从史前史到 21 世纪：from prehistory to the 21st century
O 数理科学和化学	数学分析习题集题解	
	《微积分》学习指导书	
	基础有机化学	
	高等代数学习指导书	
	美国大学生数学建模竞赛题解析与研究	
R 医药、卫生	人体寄生虫学彩色图谱	
	实用组织学彩色图谱	
	实用人体解剖彩色图谱	
	简明人体解剖彩色图谱	

（二）最抢手的书

在毕业生们的求学生涯中，什么书最抢手呢？看看这些被他们预约前 40 位的图书就知道啦。这些图书囊括哲学、政治、历史、理论和研究方法等方方面面，而最多的就是经典文学作品：路遥《平凡的世界》初版于 1986 年，问世后反响热烈，三十余年后，其朴素坚韧的精神依旧还在鼓舞着同学们；马尔克斯《百年孤独》是魔幻现实主义的代表作；刘慈欣《三体》可谓中国最优秀的科幻小说之一，并在国际科幻界颇有影响；意大利女作家《离开的 留下的》作为“那不勒斯四部曲”之一，讲述了埃莲娜和莉拉超过 50 年的友谊，它的热门伴随着 HBO 第三季同名改编剧的上映，可能是榜单上出版时间最短的文学作品……

表 23 被 2022 届毕业生们预约前 40 位图书

中图法分类	题名
A 马克思主义、列宁主义、毛泽东思想、邓小平理论	共产党宣言
B 哲学、宗教	The West China missionary news
	中国思想史
	学会提问：a guide to critical thinking
	美学散步
C 社会科学总论	第二性
	消费社会
	质的研究方法与社会科学研究
D 政治、法律	习近平谈治国理政·第二卷
	习近平新时代中国特色社会主义思想学习纲要
	洞穴奇案
	邓小平时代
	习近平新时代中国特色社会主义思想三十讲
	习近平新时代中国特色社会主义思想学习问答
F 经济	市场价格机制与生产要素价格研究
G 文化、科学、教育、体育	娱乐至死
	如何阅读一本书
I 文学	平凡的世界
	三体·Ⅲ，死神永生·Ⅲ，Dead end
	三体：典藏版
	白夜行
	百年孤独
	杀死一只知更鸟
	江城
	解忧杂货店
	离开的，留下的
	恶意

	长安十二时辰
	三体. II, 黑暗森林
	二十首情诗和一首绝望的歌
	天龙八部
	巨人的陨落
	霍乱时期的爱情
K 历史、地理	明朝那些事儿
	枪炮、病菌与钢铁：人类社会的命运：the fates of human societies
	人类简史：从动物到上帝：a brief history of humankind
	万历十五年
O 数理科学和化学	现代科学工程计算基础
T 工业技术	C Primer Plus (第 6 版) 中文版
	现代通信技术

（三）各学院/机构毕业生借阅最多的三本书

在本榜单中，我们以学院/机构为单位，将该机构的本硕博毕业生们借阅最多的三本书找出来，并按文、理、工、医四大学科门类分别呈现。一起来看看吧：

文科院系一共包括 14 个学院/机构，其中有一些只招收硕博研究生，详情如表 24-25 所示。文科院系毕业生们在本榜单中呈现出明显的二级学科特征。比如法学院毕业生们借阅最多的书均与法律相关，国际关系学院毕业生们则比较关注边疆问题，历史文化学院的毕业生们借阅频次较高的均为中国史相关书籍，四川大学道教与宗教文化研究所的毕业生们则明显非常关注道教问题，这也与我校的学科优势与研究热点相关。

表 24 文科院系本科毕业生借阅最多的三本书

学院	题名	外借册次
法学院	刑法学	23
	刑法的私塾	12
	经济法学	11
公共管理学院	明朝那些事儿	15
	汉魏两晋南北朝佛教史	14
	数理逻辑	13
国际关系学院	当代中国外交简史	8
	国际政治学理论解析	7
	国际关系史	7
经济学院	国民财富的性质和原因的研究	33
	黑格尔《精神现象学》句读	22
	概率论与数理统计学习指导	14
历史文化学院	中国历史文选	22
	中国抗日战争史	12
	中国青铜时代	11

四川大学明远学习榜（2022年第1期）

马克思主义学院	伦理学	1
	马克思恩格斯列宁历史理论经典著作导读	1
	马克思恩格斯列宁哲学经典著作导读	1
商学院	埃斯库罗斯悲剧集	11
	英语写作：一写就上手的完全征服手册	10
	笑傲江湖	9
外国语学院	银河英雄传说	16
	平凡的世界	12
	冰与火之歌. 卷一, 权力的游戏. I, A game of thrones	12
文学与新闻学院	中国文学史	30
	一个自由而负责的新闻界	24
	做新闻	24
艺术学院	历代经典书论释读	11
	中国美术史	10
	历代书论名篇解析	9

表 25 文科院系研究生毕业生借阅最多的三本书

学院	题名	外借册次
法学院	宪法学说	18
	原则问题	17
	外国刑事诉讼法	13
公共管理学院	精神分析研究	15
	社会研究：设计与写作	13
	组织社会学十讲	12
国际关系学院	中国边疆研究论稿	15
	新疆与内地关系史	14
	中国边疆经略史	14
经济学院	市场价格机制与生产要素价格研究	14
	谁是农民：三农政策重点与中国现代农业发展道路选择	11
	价格理论与实践	10
历史文化学院	四川通史	24
	国立西南联合大学史料	18
	氏族史	14
马克思主义学院	马克思主义中国化史	16
	毛泽东文集	15
	中国共产党的九十年	15
商学院	公司金融理论	16
	藏地密码：追寻藏传佛教千年秘史	8
	盗墓笔记	7
社会发展与西部开发研究院	西藏人口分布变动及人口功能区规划研究	3
	民族社会学概论	2
	社会网络与劳动力市场	2

四川大学道教与宗教文化研究所	中国道教思想史	31
	道教與星斗信仰	25
	道藏精華錄	21
体育学院	问卷数据分析：破解 SPSS 软件的六类分析思路	6
	田径竞赛组织与裁判	5
	体育与训练心理学	4
外国语学院	英国英语语音学和音系学	18
	The West China missionary news :	18
	新历史主义与文学批评	15
文学与新闻学院	十三经注疏：标点本	34
	蒙文通全集	25
	论集体记忆	23
艺术学院	郑板桥全集	14
	黄庭坚全集	12
	後漢書	12
哲学系	希腊哲学史	16
	Hume's scepticism and the science of human nature /	15
	心体与性体	14

理科院系毕业生们借阅最多的三本书如表 26-27 所示。这八个学院或研究所的毕业生们同样呈现出强烈的学科特征。化学学院的本科毕业生们都喜欢读《明朝那些事儿》，是理工科的历史爱好者，那么在四川大学这样一所综合性大学，恰恰可以全面发展。

表 26 理科院系本科毕业生借阅最多的三本书

学院	题名	外借册次
化学学院	明朝那些事儿	13
	基础有机化学	13
	物理化学	12
生命科学学院	普通动物学	11
	生物化学	8
	生物化学原理	8
数学学院	数学分析习题集题解	27
	数学分析	24
	微积分学教程	21
物理学院	普鲁塔克全集	21
	量子统计物理学	15
	光学学习指导	14

表 27 理科院系研究生毕业生借阅最多的三本书

学院	题名	外借册次
化学学院	神雕侠侣	20
	白发魔女传	10
	挪威的森林	7

生命科学学院	生命科学中的数学与统计学	12
	Through hidden Shensi	12
	北京灯下蛾类图谱	10
数学学院	盗墓笔记	12
	随机微分方程：导论与应用	7
	常微分方程	6
物理学院	原子核物理实验方法	7
	高等原子分子物理学	7
	自旋电子学导论	6
原子核科学技术研究所	半导体物理学	9
	材料科学导论	5
	加速器物理基础	4
原子与分子物理研究所	群论及其应用	30
	原子分子反应静力学	11
	高压技术	9

工科院系包含 16 个学院/机构，2022 届本硕博毕业生们借阅最多的三本书如表 28-29 所示。工科基于数学、物理、化学、生物等基础学科，并与社会有更密切的结合，更加侧重理论知识在社会现实中的应用，由此发展出材料、电气工程、高分子、化学工程等学科。而工科生们的阅读既有《高等数学》等基础知识的巩固，更有《热等离子体传热与流动》等与本学科理论应用相关的图书。

表 28 工科院系本科毕业生借阅最多的三本书

学院	题名	外借册次
材料科学与工程学院	半导体物理学学习辅导与典型题解	19
	半导体物理问题与习题	15
	高等数学	13
电子信息学院	余罪：我的刑侦笔记	9
	大学日语	8
	微积分	7
电气工程学院	电路	18
	银河帝国	11
	UMAP 数学建模案例精选	9
计算机学院	明朝那些事儿	17
	银河帝国	15
	中日交流标准日语：中级	14
高分子科学与工程学院	明朝那些事儿	11
	微积分学习辅导与解题方法	7
	高分子物理学习指导与习题集	6
化学工程学院	化工原理	18
	化工过程安全理论及应用	15
	神雕侠侣	12

四川大学明远学习榜（2022 年第 1 期）

机械工程学院	实用医药基础	9
	盗墓笔记	7
	欧洲史	6
建筑与环境学院	建筑设计资料集	21
	建筑空间组合论	12
	建筑设计修炼手册：写给普通建筑学专业学生的设计书	12
空天科学与工程学院	四世同堂	7
	电工学	6
	UMAP 数学建模案例精选	6
轻工科学与工程学院	银河帝国	13
	水浒全传	8
	马克思恩格斯选集. 第 1-4 卷	6
生物医学工程学院	电工学	6
	C++程序设计教程：设计思想与实现	5
	生物医学传感器与检测技术	4
水利水电学院	新编英语语法教程, 学生用书	8
	考研专用高等数学辅导及习题解答	8
	理论力学	7
匹兹堡学院	微积分	14
	新编日语	10
	日本风俗习惯	5
网络空间安全学院	倚天屠龙记	12
	近世代数辅导与习题精解	9
	JavaScript 模式	7

表 29 工科院系研究生毕业生借阅最多的三本书

学院	题名	外借册次
材料科学与工程学院	材料腐蚀与防护概论	8
	荧光分析法	7
	高温合金	6
电子信息学院	现代通信技术	16
	数字图像处理：疑难解析：the fundamentals	11
	图像编码基础和小波压缩技术：原理、算法和标准：principles, algorithms and stan	10
电气工程学院	水电站经济运行原理	8
	并网双馈异步风力发电机运行控制	8
	现代电力系统分析理论与方法	8
计算机学院	统计自然语言处理基础	16
	黎曼几何初步	5
	偏微分与变分技术在图像分割中的应用研究	5
分析测试中心	物理学教程, 量子物理学：原子、分子、原子核、粒子	2

四川大学明远学习榜（2022 年第 1 期）

	核医学影像医师	2
	人类六千年	2
高分子科学与工程学院	有机化学：结构与功能：Structure and function	11
	聚合物结构分析	10
	电磁波屏蔽及吸波材料	10
化学工程学院	离子交换与吸附树脂	19
	催化剂工程	19
	悬浮聚合	14
机械工程学院	热等离子体传热与流动	12
	电弧等离子体炬	10
	电弧和热等离子体	7
建筑与环境学院	结构动力学	11
	钢筋混凝土原理和分析	10
	数学物理方程	8
空天科学与工程学院	现代科学工程计算基础	11
	固体本构关系	7
	协同飞行控制系统	5
轻工科学与工程学院	有机化学	12
	聚合物的结构与性能	4
	波谱分析	4
生物医学工程学院	材料合成与制备方法	10
	生物医学材料	7
	现代科学工程计算基础	7
视觉合成图形图像技术国防重点学科实验室	布尔方法论	7
	历史与结构观点下的群论	7
	图与矩阵	7
水利水电学院	水电竞价上网优化运行	13
	明渠自掺气水流	10
	高速水气两相流	9
网络空间安全学院	初等数论	6
	信息安全数学基础	5
	透视 APT：赛博空间的高级威胁	5
新能源与低碳技术研究院	生物统计学	3
	环境生态学	3
	生物信息学分析与实践：MATLAB 生物信息学工具箱应用	3
灾后重建与管理学院	公务员考试：行测的思维	14
	毛泽东选集	6
	结构化英语语法 3 ways：先解构，再结构	6

医学院毕业生们借阅最多的三本书如表 30-31 所示。医学基于人体特征，各学院医学生们借阅最多的便是各类图谱，如《人体寄生虫学彩色图谱》《解剖学逻辑记忆图谱》《实用组织学彩色图谱》《实用人体解剖彩色图谱》《简明人体解剖彩色图谱》，以及一些考试指

导。生物治疗国家重点实验室的硕博士毕业生们则相对更侧重研究类图书。

表 30 医科院系本科毕业生借阅最多的三本书

学院	题名	外借册次
华西公共卫生学院	人体寄生虫学彩色图谱	56
	病理学实习指导	16
	系统解剖学考试常见错误与对策	13
华西基础医学与法医学院	解剖学逻辑记忆图谱	10
	生理学	10
	组织学与胚胎学试题库	10
华西口腔医学院	实用组织学彩色图谱	38
	口腔解剖生理学	32
	实用人体解剖彩色图谱	19
华西临床医学院	实用人体解剖彩色图谱	29
	简明人体解剖彩色图谱	26
	人体寄生虫学彩色图谱	22
华西药学院	微生物学与免疫学基础同步练习册	12
	人体解剖生理学复习指南与考研辅导	12
	简明人体解剖彩色图谱	10

表 31 医科院系研究生毕业生借阅最多的三本书

学院	题名	外借册次
华西公共卫生学院	中国营养科学全书	7
	公共基础知识	6
	事业单位公开招聘分类考试专用教材，职业能力倾向测验：医疗卫生E类	6
华西基础医学与法医学院	三叉神经痛与面神经疾病学	10
	临床神经解剖学	8
	男子生殖医学	6
华西口腔医学院	主流英语国际通用教程	8
	镍钛根管预备和热牙胶根管充填技术图解	8
	生存分析	7
华西临床医学院	现代分子生物学实验指导	19
	现代细胞生物学技术	16
	英文医学论文撰写与发表一本通	11
华西药学院	药物设计学	5
	药物构效关系	4
	常用计算机辅助药物设计软件教程	4
生物治疗国家重点实验室	结构生物学与现代药学研究	6
	酶催化动力学：方法与应用：a modern approach	5
	抗肿瘤药物设计与发现	5

（四）各图书分类号下最受毕业生欢迎的三本书

中图法将图书分为 22 个大类，以大写字母表示。本榜单展示的是各图书大类中被 2022 届毕业生们借阅最多的三本书，详情如表 32 所示。榜单中大多数都是各学科的经典著作，如马恩选集被毕业生们借阅达 132 次，又如古希腊哲学家柏拉图的全集、波伏瓦《第二性》、研究消费主义的名著《娱乐至死》、霍金《时间简史》等。榜单中也有一些轻松有趣的读物，比如《知日》是优秀的全方位介绍日本文化的杂志，以及实用教程类图书，如《美国纽约摄影学院摄影教材》《新编吉他入门教程》等。

表 32 各图书分类号下最受毕业生欢迎的三本书

中图法分类	题名	外借册次
A 马克思主义、列宁主义、毛泽东思想、邓小平理论	马克思恩格斯选集. 第 1-4 卷	132
	毛泽东文集	110
	恩格斯反杜林论：欧根·杜林先生在科学中实行的变革	88
B 哲学、宗教	The West China missionary news	51
	柏拉图全集	46
	中国思想史	42
C 社会科学总论	第二性	70
	论集体记忆	41
	蒙文通全集	35
D 政治、法律	习近平谈治国理政. 第二卷	39
	公共基础知识	37
	公务员考试专用教材 行测 80 分绝技	33
E 军事	孙子兵法新注	25
	孙子兵法. 尉缭子. 鬼谷子	15
	孙子三论：从古兵法到新战略	14
F 经济	市场价格机制与生产要素价格研究	32
	集体行动的逻辑	26
	国富论	26
G 文化、科学、教育、体育	知日	76
	娱乐至死	44
	如何阅读一本书	29
H 语言、文字	普通语言学教程	33
	雅思王听力真题语料库：机考笔试综合版	29
	汉语史研究集刊	25
I 文学	平凡的世界	232
	天龙八部	107
	笑傲江湖	105
J 艺术	美国纽约摄影学院摄影教材	34
	运动-影像：电影 I	21
	新编吉他入门教程	18

K 历史、地理	明朝那些事儿	251
	全球通史：从史前史到 21 世纪	57
	四川通史	29
N 自然科学总论	从一到无穷大：科学中的事实和臆测	17
	科学革命的结构	11
	工程概率不确定性分析方法	11
O 数理科学和化学	数学分析习题集题解	66
	《微积分》学习指导书	49
	基础有机化学	45
P 天文学、地球科学	时间简史（插图本）	23
	COMSOL Multiphysics 有限元法多物理场建模与分析	11
	时间简史	10
Q 生物科学	生物化学习题集	28
	生物化学	20
	现代分子生物学实验指导	20
R 医药、卫生	人体寄生虫学彩色图谱	92
	实用组织学彩色图谱	78
	实用人体解剖彩色图谱	69
S 农业科学	汉晋唐时期农业	8
	植物病原病毒学	4
	花境设计	4
T 工业技术	化工原理	27
	催化剂工程	22
	电路	22
U 交通运输	土木工程专业毕业设计指导，桥梁工程分册	10
	桥梁工程毕业设计指南	6
	汽车动力转向技术	6
V 航空、航天	暗淡蓝点：探寻人类的太空家园	9
	协同飞行控制系统	5
	多无人机自主协同控制理论与方法	5
X 环境科学、安全科学	寂静的春天	39
	城市污水厂处理设施设计计算	9
	事故调查与分析技术	8
Z 综合性图书	十三经注疏：标点本	36
	经学扶原	12
	国学与汉学：近代中外学界交往录	8

四、毕业生卓异榜

（一）谁起得最早，走的最晚，用得最多

图书馆现行开放时间为早晨 7 点至晚上 11 点半，江安馆闭馆时间略早一点。

那么，2022 届毕业生中是谁最早来到图书馆呢？2022 年 3 月 7 日，周一，就读于华西

公共卫生学院食品卫生与营养学专业，学号为 2018141****20 的刘同学，在早晨 6:16 就来到了医学馆！我保证，初春的成都这个时间绝对还是黑黢黢的，看来 TA 这天的学习劲头高涨啊！

走得最晚的毕业生同样为医学生，看来学医的苦和累名不虚传，也说明医学生非常勤奋自律。2019 年 12 月 30 日，这一年的倒数第二天，学号为 2017151****51，就读于华西口腔医学院口腔医学专业的刘同学 23:45 才离开医学馆。这个时间，一定是闭馆音乐响了好久，保安大叔都催了几次才收拾东西离开的吧。

除借还图书、自习空间、学习氛围外，图书馆为大家提供的特殊服务还包括“研讨间”。四个分馆都设有多个研讨间，供师生们进行学术探讨、小组讨论等集体活动时使用。用一卡通即可方便预约，免费使用。2022 届毕业生使用研讨室最多的一位依然是医学生！这位就读于华西临床医学院临床医学专业，学号 2017151****84 的齐同学，在校五年间共预约研讨室 257 次！

（二）各类型入馆次数最多的毕业生

2022 届本科毕业生中，入馆次数最多的为华西公共卫生学院预防医学专业的邱同学，五年间共入馆 2401 次。算起来，即使全年无休也每天至少去一次图书馆，何况还有因疫情不能返校的半年。有这样的毅力，想做的事一定都能做好，一定会学有所成吧。榜单中的十位本科生中，有七位均为医学生。此外，还有一位文学与新闻学院汉语言文学的文科生杨同学、电气工程学院电气工程及其自动化专业的工科生陈同学、数学学院信息与计算科学专业的理科生高同学。详见表 33。

表 33 入馆次数前十位的本科毕业生

排名	姓名	学院	专业	入馆次数	学科
1	邱同学	华西公共卫生学院	预防医学	2401	医科
2	韩同学	华西药学院	药学	2259	医科
3	杨同学	文学与新闻学院	汉语言文学	2005	文科
4	陈同学	电气工程学院	电气工程及其自动化	1939	工科
5	冯同学	华西基础医学与法医学院	法医学	1921	医科
6	邵同学	华西公共卫生学院	预防医学	1912	医科
7	陈同学	华西临床医学院	临床医学	1912	医科
8	高同学	数学学院	信息与计算科学	1875	理科
9	努同学	华西临床医学院	医学影像技术	1869	医科
10	孟同学	华西临床医学院	临床医学	1845	医科

硕士毕业生中则是医科生与文科生平分秋色，各占一半天下。入馆次数最高的为在华西临床医学院学习社区护理学专业的朱同学，三年间入馆达 2569 次，几乎是驻扎在图书馆啦。博士毕业生中，入馆次数最高的竟然是一名理科生吴同学，他来自数学学院基础数学专业，四年中入馆达 3496 次，也是所有毕业生中入馆次数最高的同学。想必 TA 也以一己

之力拉高了数学学院和理科生在各个榜单中的名次。博士生榜单中以文科生为主，有四名同学来自文学与新闻学院，两名来自四川大学道教与宗教文化研究所，此外还有一名医科生。入馆次数排名前十位的硕博士毕业生详情见表 34 和表 35。

表 34 入馆次数前十位的硕士毕业生

排名	姓名	学院	专业	入馆次数	学科
1	朱同学	华西临床医学院	社区护理学	2569	医科
2	吴同学	华西公共卫生学院	流行病学与卫生统计学	1818	医科
3	杜同学	生物治疗国家重点实验室	药学	1777	医科
4	杨同学	华西临床医学院	护理	1772	医科
5	伍同学	外国语学院	英语口语译	1728	文科
6	侯同学	历史文化学院	旅游管理	1685	文科
7	王同学	华西临床医学院	重症医学	1612	医科
8	袁同学	公共管理学院	行政管理	1549	文科
9	南同学	法学院	宪法学与行政法学	1485	文科
10	李同学	国际关系学院	政治学	1466	文科

表 35 入馆次数前十位的博士毕业生

排名	姓名	学院	专业	入馆次数	学科
1	吴同学	数学学院	基础数学	3496	理科
2	张同学	文学与新闻学院	中国古代文学	2827	文科
3	郭同学	经济学院	西方经济学	2740	文科
4	刘同学	四川大学道教与宗教文化研究所	宗教学	2627	文科
5	蒲同学	法学院	法学	2552	文科
6	阎同学	文学与新闻学院	中国古典文献学	2421	文科
7	薛同学	文学与新闻学院	中国古代文学	2257	文科
8	秦同学	文学与新闻学院	艺术学理论	2158	文科
9	李同学	四川大学道教与宗教文化研究所	宗教学	2109	文科
10	王同学	生物治疗国家重点实验室	生物与医药	2042	医科

（三）各学科借书最多的毕业生

在文科毕业生中，来自文学与新闻学院中国古典文献学专业的博士生张同学以外借图书 1017 册位居榜单首位。榜单中一半的同学都来自文学与新闻学院，其中尤其值得关注的还是汉语言文学专业的赵同学和郑同学，分别排行第二位和第四位。入榜同学以硕博研究生为主，TA 们是仅有的两位本科生。详情见表 36。

表 36 外借册次前十位的文科毕业生

排名	姓名	学院	专业	外借册次	类型
1	张同学	文学与新闻学院	中国古典文献学	1017	博士
2	赵同学	文学与新闻学院	汉语言文学	992	本科
3	王同学	文学与新闻学院	中华文化国际传播	913	博士
4	郑同学	文学与新闻学院	汉语言文学	784	本科

四川大学明远学习榜（2022年第1期）

5	陈同学	哲学系	外国哲学	728	硕士
6	耿同学	四川大学道教与宗教文化研究所	宗教学	727	博士
7	杨同学	公共管理学院	应用心理学	676	硕士
8	褚同学	四川大学道教与宗教文化研究所	宗教学	651	博士
9	张同学	文学与新闻学院	汉语言文字学	590	博士
10	周同学	艺术学院	美术学	575	硕士

理科院系在各学科中体量最小，毕业生也相对较少，外借图书最多的十位毕业生如表 37 所示。在物理学院学习物理学专业的本科毕业生崔同学排名第一，四年间共外借图书 413 册。排名第二至五位的同学则全部来自数学学院，除亚军高同学是硕士外，其他三位均为本科生。在本届理科毕业生中，上榜同学以本科生为主，仅有两位研究生。

表 37 外借册次前十位的理科毕业生

排名	姓名	学院	专业	外借册次	类型
1	崔同学	物理学院	物理学	413	本科
2	高同学	数学学院	运筹学与控制论	344	硕士
3	陈同学	数学学院	数学与应用数学	287	本科
4	曹同学	数学学院	数学与应用数学	274	本科
5	王同学	数学学院	统计学	271	本科
6	孙同学	生命科学学院	计算生物交叉试验班	259	本科
7	陈同学	生命科学学院	生态学	207	本科
8	陈同学	化学学院	无机化学	205	博士
9	李同学	化学学院	化学	204	本科
10	李同学	物理学院	物理学	203	本科

来自灾后重建与管理学院安全科学与减灾专业的硕士生高同学，是本届工科毕业生中外借册次最高的同学，四年间共外借图书 484 册。榜单中有五名同学都是来自建筑与环境学院的本科生，建筑设计不仅需要精准计算，也需要审美和想象力，想必在培育他们成为建筑师的过程中，图书馆也成功地助了一臂之力。水利水电学院水力学及河流动力学专业的梁同学共外借图书 262 册，是榜单中唯一的博士毕业生。详见表 38。

表 38 外借册次前十位的工科毕业生

排名	姓名	学院	专业	外借册次	类型
1	高同学	灾后重建与管理学院	安全科学与减灾	484	硕士
2	何同学	建筑与环境学院	建筑环境与能源应用工程	412	本科
3	资同学	建筑与环境学院	风景园林	403	本科
4	陈同学	建筑与环境学院	土木工程	357	本科
5	许同学	建筑与环境学院	建筑学	292	本科
6	梁同学	水利水电学院	水力学及河流动力学	262	博士
7	张同学	建筑与环境学院	土木工程	258	本科
8	谭同学	轻工科学与工程学院	轻化工程	256	本科
9	李同学	计算机学院	计算机科学与技术	251	本科
10	方同学	电气工程学院	电气工程及其自动化	247	本科

在本届医科毕业生中，外借册次排行前十位的同学如表 39 所示。华西临床医学院临床医学专业的本科生曹同学，五年间共外借图书 419 册，排名第一。入榜同学依然以本科生为主，来自华西口腔医学院口腔医学专业的刘同学为榜单中唯一的研究生。

表 39 外借册次前十位的医科毕业生

排名	姓名	学院	专业	外借册次	类型
1	曹同学	华西临床医学院	临床医学	419	本科
2	林同学	华西公共卫生学院	预防医学	270	本科
3	张同学	华西临床医学院	临床医学	260	本科
4	秦同学	华西公共卫生学院	预防医学	216	本科
5	庞同学	华西口腔医学院	口腔医学	212	本科
6	戴同学	华西临床医学院	临床医学	204	本科
7	刘同学	华西口腔医学院	口腔医学	194	博士
8	段同学	华西临床医学院	临床医学	166	本科
9	赖同学	华西临床医学院	医学检验技术	163	本科
10	孙同学	华西公共卫生学院	预防医学	162	本科

入馆次数和外借册次的数据显示，学校的本科同学是图书馆的“重度用户”，在诸多榜单中都可以发现大量本科同学的身影，这得益于图书馆为全校所有同学提供的丰富的文献资源和舒适的空间环境，那么利用图书馆的资源和服务对于同学们、特别是本科同学到底有没有作用？我们往往直观地觉得当然相关！明远学习榜目的是以客观数据反映师生在图书馆资源利用方面的行为数据特征，接下来我们也从客观数据的视角探讨同学们利用图书馆的资源和服务程度和学习之间的关联性。后文较长，先给出我们的结论吧：**借书册次和入馆次数是同学们获得研究生推免资格和通过研究生普通招生考试的促进因素。**

我们使用了 2021 届和 2022 届同学中获得研究生推免资格（以下简称“获得推免”）和参加并通过全国硕士研究生招生考试（以下简称“招生考试”）的同学数据进行分析。数据显示，2021 届共计有 2051 位同学“获得推免”，他们的人均外借册次为 32.87 次；有 1449 位通过“招生考试”的同学，他们的人均外借 21.87 册次，均高于 2021 届毕业生中没有继续深造的其他同学的平均水平（19.68 册次）；“获得推免”的同学人均到馆次数 279.96 次，通过“招生考试”的同学人均到馆次数 293.20 次，同样也高于 2021 届毕业生的平均水平（160.91 次）。

进一步地按照外借册次和入馆次数的百分位区间分布的对比可以发现，“获得推免”和通过“招生考试”的同学大部分呈现出外借册次高、入馆次数高的特征，他们使用图书馆资源和服务的程度明显高于其他同学（见图 2-3）：例如“获得推免”和通过“招生考试”的同学分别有 1.8%和 0.8%位列外借册次的前 1%，但其他同学只有 0.7%位列外借册次的前 1%；“获得推免”的同学中有 7.95%位列入馆次数的前 5%，通过“招生考试”的同学中有 8.56%位列入馆次数的前 5%，远高于其他同学的比例（2.94%）。

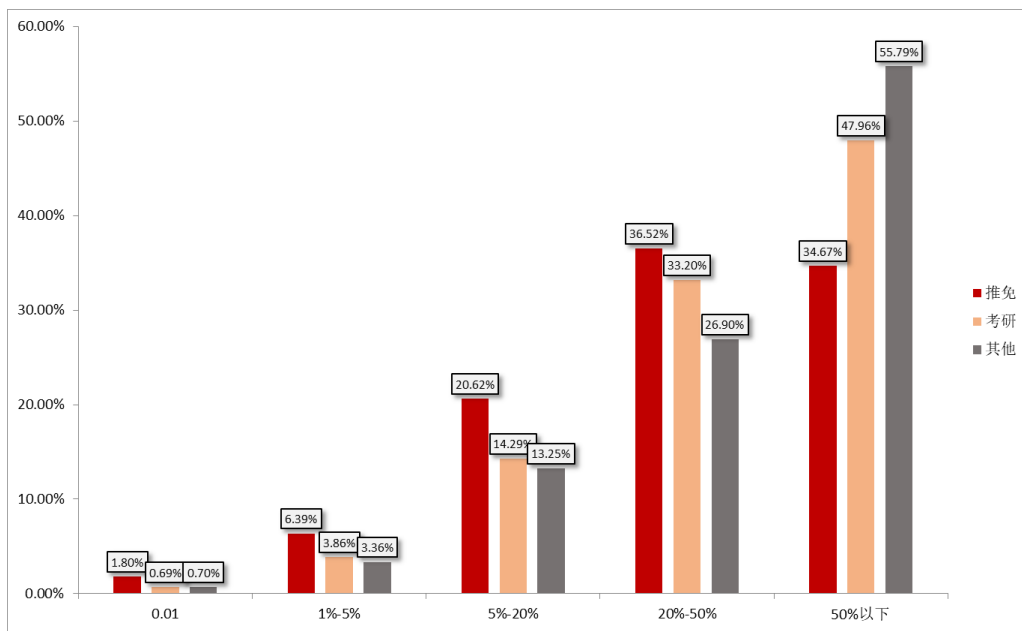


图2 “获得推免”、通过“招生考试”和其他同学在外借册次的分布情况

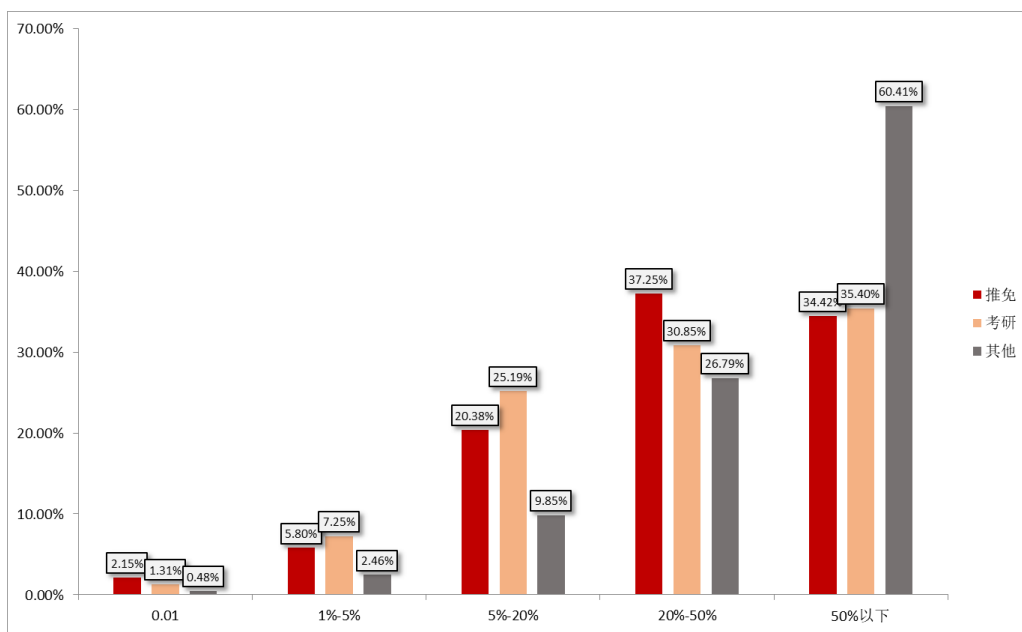


图3 “获得推免”、通过“招生考试”和其他同学在入馆次数的分布情况

而统计结果显示，借书册次和入馆次数是同学们获得研究生推免和通过全国硕士研究生招生考试的促进因素，借书册次和入馆次数的增加将提高同学们“获得推免”和通过“招生考试”的概率：例如，当外借册次为 100 次时，“获得推免”的概率约为 44%，而当外借册次为 200 次时，“获得推免”的概率上升到 64%，此时每增加一次借阅册次，“获得推免”的概率将提高 0.18%；当入馆次数为 300 次时，“普通招考”的概率约为 28%，而当入馆次数为 500 次时，“普通招考”的概率上升到 46.60%，此时每增加一次入馆次数，“普通招考”

的概率将提高 0.05%，这也充分地说明了“一分耕耘，一分收获”。详细的统计结果见表 40-43，结果仅供参考。

表 40 外借册次与“获得推免”的概率关系（以 2021 届毕业生数据为例）

外借册次	获得推免的概率	每增加一次外借获得推免的概率增量
500	95.05%	0.04%
400	91.83%	0.06%
300	79.42%	0.13%
200	64.29%	0.18%
100	44.67%	0.20%
50	35.27%	0.18%

表 41 入馆次数与“获得推免”的概率关系（以 2021 届毕业生数据为例）

入馆次数	概率	每增加一次入馆获得推免的概率增量
2000	96.66%	0.01%
1500	89.87%	0.02%
1000	73.26%	0.04%
500	46.60%	0.05%
200	30.48%	0.04%
100	25.86%	0.04%

表 42 外借册次与“普通招考”的概率关系（以 2021 届毕业生数据为例）

外借册次	概率	每增加一次外借通过统招的概率增量
500	40.40%	0.05%
400	37.60%	0.04%
300	33.20%	0.05%
200	29.81%	0.04%
100	26.45%	0.04%
50	24.89%	0.04%

表 43 入馆次数与“普通招考”的概率关系（以 2021 届毕业生数据为例）

入馆次数	概率	每增加一次入馆通过统招的概率增量
2000	98.55%	0.00%
1500	88.43%	0.02%
100	68.84%	0.04%
500	39.04%	0.05%
200	23.32%	0.04%
100	19.18%	0.03%

2022 届“获得推免”的同学的统计结果与 2021 届同学类似，从外借册次和入馆次数的百分位区间分布的对比（见图 4-5）可知，“获得推免”的同学在高外借册次和高入馆次数的

区间分布更加集中。

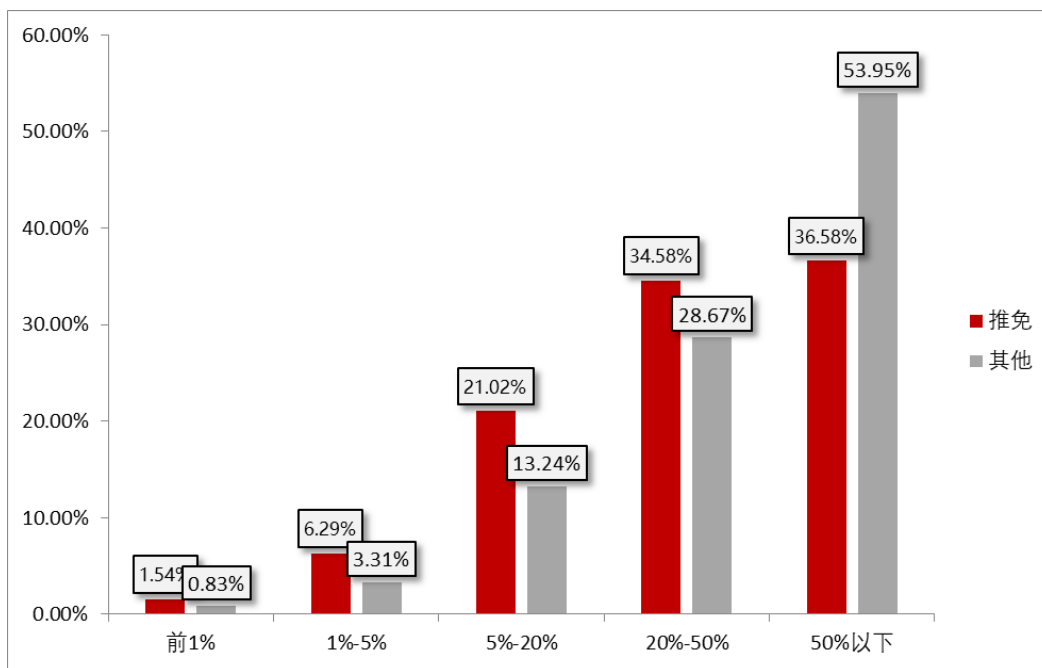


图 4 “获得推免”和其他同学在外借册次的分布情况

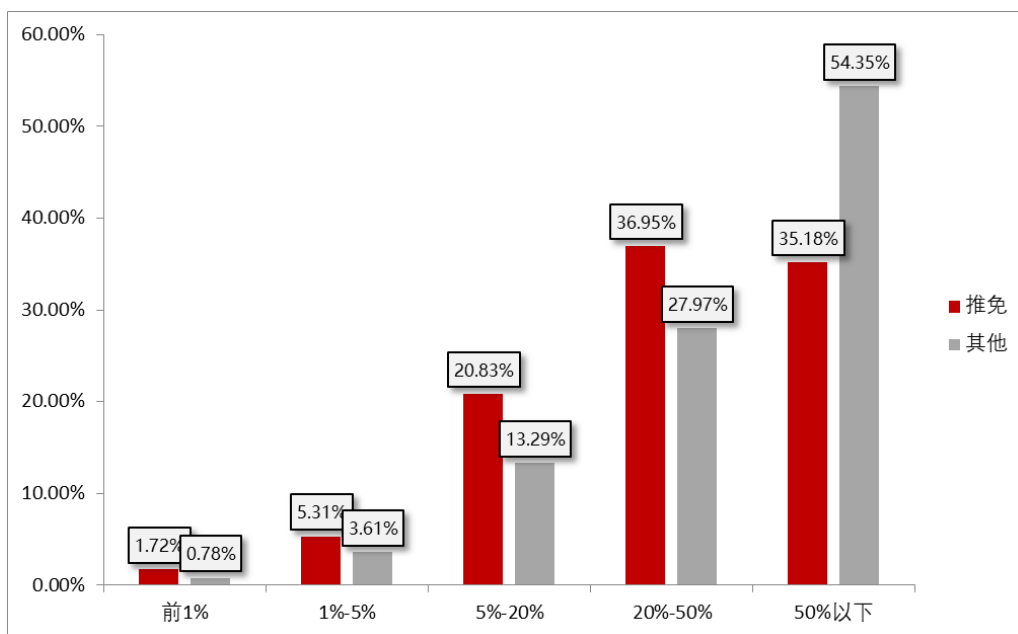


图 5 “获得推免”和其他同学在入馆的分布情况

而统计结果也支持“借书册次和入馆次数是同学们‘获得推免’的促进因素”这一结论，例如在 2022 届同学中，当外借册次为 200 次时，“获得推免”概率为 46%，当外借册次为 400 次时，“获得推免”的概率接近 75%。详细的统计情况见表 44-45，结果仅供参考。

表 44 外借册次与“获得推免”的概率关系（以 2022 届毕业生数据为例）

外借册次	概率	每增加一次外借获得推免的概率增量
500	83.11%	0.08%
400	74.72%	0.11%
300	61.14%	0.14%
200	46.48%	0.15%
100	32.00%	0.13%
50	25.79%	0.11%

表 45 入馆次数与“获得推免”的概率关系（以 2022 届毕业生数据为例）

入馆次数	概率	每增加一次入馆获得推免的概率增量
2000	68.60%	0.02%
1500	55.20%	0.02%
1000	41.13%	0.02%
500	28.38%	0.02%
200	21.99%	0.02%
100	20.11%	0.02%

（四）各类型综合利用指数最高的毕业生

在 2022 届毕业生中，华西临床医学院临床医学的本科生曹同学、文学与新闻学院中国现当代文学专业的汤同学、经济学院西方经济学专业的郭同学分别为综合利用指数最高的本、硕、博毕业生。图书馆不仅可以借书，还可以预约图书、通借通还、馆际互借、上自习、开组会，并斥巨资购买了大量数据库，即使没在校园网 IP 范围内，开通校外访问后便可以想怎么用，就怎么用。毕业生们综合利用指数这么高，一定是把图书馆功能玩明白啦！综合利用指数前十位的本硕博毕业生详见表 46、表 47 和表 48。

表 46 综合利用指数前十位的本科毕业生

排名	姓名	学院	专业	综合利用指数
1	曹同学	华西临床医学院	临床医学	710.51
2	赵同学	文学与新闻学院	汉语言文学	664.13
3	孙同学	生命科学学院	计算生物交叉试验班	516.37
4	郑同学	文学与新闻学院	汉语言文学	492.93
5	陈同学	数学学院	数学与应用数学	468.1
6	杨同学	文学与新闻学院	汉语言文学	457.25
7	秦同学	华西公共卫生学院	预防医学	448.14
8	高同学	高分子科学与工程学院	高分子材料与工程	442.96
9	谭同学	轻工科学与工程学院	轻化工程	431.67
10	蒋同学	华西口腔医学院	口腔医学	419.22

四川大学明远学习榜（2022年第1期）

表 47 综合利用指数前十位的硕士生

排名	姓名	学院	专业	综合利用指数
1	汤同学	文学与新闻学院	中国现当代文学	624.33
2	杨同学	公共管理学院	应用心理学	569.79
3	唐同学	电气工程学院	电气工程	468.03
4	陈同学	哲学系	外国哲学	457.59
5	刘同学	生物治疗国家重点实验室	遗传学	457.22
6	周同学	艺术学院	美术学	451.52
7	杨同学	建筑与环境学院	城乡规划学	437.93
8	赵同学	文学与新闻学院	文艺学	434.65
9	袁同学	公共管理学院	行政管理	415.24
10	马同学	外国语学院	英语语言文学	412.84

表 48 综合利用指数前十位的博士生

排名	姓名	学院	专业	综合利用指数
1	郭同学	经济学院	西方经济学	782.71
2	梁同学	水利水电学院	水力学及河流动力学	692.03
3	吴同学	化学学院	有机化学	526.33
4	王同学	生物治疗国家重点实验室	生物与医药	513.26
5	葛同学	化学工程学院	化学工程	510.48
6	何同学	电子信息学院	通信与信息系统	501.05
7	陈同学	国际关系学院	边疆学	500.05
8	耿同学	四川大学道教与宗教文化研究所	宗教学	485.1
9	龙同学	马克思主义学院	马克思主义理论	459.74
10	薛同学	文学与新闻学院	中国古代文学	445.37

第三部分 明远学习榜之春夏榜

一、冠军榜

2022 年度春夏榜我们仍然沿袭按文、理、工、医学科来划分院系、专业和班级的方式，以便更好的反映不同学科领域同学利用图书馆的差异性特点。下面一起来看看各科的总榜单吧。

（一）文科榜

冠军类别	获得者/获得单位
本科生外借总册次第一的学院/机构	文学与新闻学院
本科生人均外借册次第一的学院/机构	哲学系
本科生外借册次第一的学科专业	汉语言文学/文学与新闻学院
本科生人均外借册次第一的学科专业	历史学类/历史文化学院
本科生外借册次第一的学习班级	哲学/公共管理学院 194010701 班
本科生人均外借册次第一的学习班级	哲学/公共管理学院 194010701 班
本科生外借册次第一的学生个人	历史文化学院 孙同学
本科外借册次第一的年级	2020 级
本科人均外借册次第一的年级	2020 级
研究生外借总册次第一的学院/机构	文学与新闻学院
研究生人均外借册次第一的学院/机构	四川大学道教与宗教文化研究所
研究生外借册次第一的学科专业	马克思主义理论/马克思主义学院
研究生人均外借册次第一的学科专业	哲学/道教与宗教文化研究所
研究生外借册次第一的学生个人	马克思主义学院 李同学
研究生外借册次第一的年级	2021 级
研究生人均外借册次第一的年级	2021 级
冠军类别	获得者/获得单位
本科生入馆次数第一的学院/机构	经济学院
本科人均入馆次数第一的学院/机构	哲学系
本科入馆次数第一的学科专业	汉语言文学/文学与新闻学院
本科人均入馆次数第一的学科专业	旅游管理类/历史文化学院
本科入馆次数第一的学习班级	汉语言文学/文学与新闻学院 181040102 班
本科人均入馆次数第一的学习班级	哲学/哲学系 211090201 班
本科入馆次数第一的学生个人	哲学系 秦同学
本科入馆次数第一的年级	2018 级
本科人均入馆次数第一的年级	2018 级
研究生入馆次数第一的学院/机构	文学与新闻学院
研究生人均入馆次数第一的学院/机构	国际关系学院
研究生入馆次数第一的学科专业	马克思主义理论/马克思主义学院
研究生人均入馆次数第一的学科专业	中国现代文献学/文学与新闻学院
研究生入馆次数第一的学生个人	文学与新闻学院 何同学
研究生入馆次数第一的年级	2019 级
研究生人均入馆次数第一的年级	2019 级
冠军类别	获得者/获得单位
本科综合利用图书馆第一的学院/机构	文学与新闻学院
本科综合利用图书馆第一的学科专业	汉语言文学/文学与新闻学院

四川大学明远学习榜（2022年第1期）

本科综合利用图书馆第一的学习班级	汉语言文学/文学与新闻学院 181040102 班
本科综合利用图书馆第一的学生个人	历史文化学院 孙同学
本科综合利用第一的年级	2019 级
研究生综合利用图书馆第一的学院/机构	文学与新闻学院
研究生综合利用图书馆第一的学科专业	马克思主义理论/马克思主义学院
研究生综合利用图书馆第一的学生个人	四川大学道教与宗教文化研究所 詹同学
研究生综合利用第一的年级	2020 级

（二）理科榜

冠军类别	获得者/获得单位
本科生外借总册次第一的学院/机构	物理学院
本科生人均外借册次第一的学院/机构	生命科学学院
本科生外借册次第一的学科专业	生物科学/生命科学学院
本科生人均外借册次第一的学科专业	生物科学类/生命科学学院
本科生外借册次第一的学习班级	数学与应用数学/数学学院 192010302 班
本科生人均外借册次第一的学习班级	数学与应用数学/数学学院 192010302 班
本科生外借册次第一的学生个人	数学学院 陈同学
本科外借册次第一的年级	2019 级
本科人均外借册次第一的年级	2019 级
研究生外借总册次第一的学院/机构	数学学院
研究生人均外借册次第一的学院/机构	数学学院
研究生外借册次第一的学科专业	数学/数学学院
研究生人均外借册次第一的学科专业	无机化学/化学学院
研究生外借册次第一的学生个人	数学学院 高同学
研究生外借册次第一的年级	2021 级
研究生人均外借册次第一的年级	2021 级
冠军类别	获得者/获得单位
本科生入馆次数第一的学院/机构	物理学院
本科人均入馆次数第一的学院/机构	数学学院
本科入馆次数第一的学科专业	化学/化学学院
本科人均入馆次数第一的学科专业	数学类/数学学院
本科入馆次数第一的学习班级	数学类/数学学院 202010201 班 信息与计算科学/数学学院 202010201 班
本科人均入馆次数第一的学习班级	数学类/数学学院 222010301 班
本科入馆次数第一的学生个人	化学学院 周同学
本科入馆次数第一的年级	2021 级
本科人均入馆次数第一的年级	2021 级
研究生入馆次数第一的学院/机构	数学学院
研究生人均入馆次数第一的学院/机构	数学学院
研究生入馆次数第一的学科专业	数学/数学学院
研究生人均入馆次数第一的学科专业	高压科学与技术/原子与分子物理研究所
研究生入馆次数第一的学生个人	数学学院 李同学

四川大学明远学习榜（2022年第1期）

研究生入馆次数第一的年级	2021级
研究生人均入馆次数第一的年级	2019级
冠军类别	获得者/获得单位
本科综合利用图书馆第一的学院/机构	物理学院
本科综合利用图书馆第一的学科专业	生物科学/生命科学学院
本科综合利用图书馆第一的学习班级	生物科学/生命科学学院 192040401班
本科综合利用图书馆第一的学生个人	数学学院 陈同学
本科综合利用第一的年级	2019级
研究生综合利用图书馆第一的学院/机构	数学学院
研究生综合利用图书馆第一的学科专业	数学/数学学院
研究生综合利用图书馆第一的学生个人	化学学院 陈同学
研究生综合利用第一的年级	2021级

（三）工科榜

冠军类别	获得者/获得单位
本科生外借总册次第一的学院/机构	建筑与环境学院
本科生人均外借册次第一的学院/机构	建筑与环境学院
本科生外借册次第一的学科专业	计算机科学与技术/计算机学院
本科生人均外借册次第一的学科专业	生物工程/轻工科学与工程学院
本科生外借册次第一的学习班级	能源与动力工程/水利水电学院 203060301班
本科生人均外借册次第一的学习班级	生物工程/轻工科学与工程学院 203090502班
本科生外借册次第一的学生个人	水利水电学院 张同学
本科外借册次第一的年级	2020级
本科人均外借册次第一的年级	2020级
研究生外借总册次第一的学院/机构	高分子科学与工程学院
研究生人均外借册次第一的学院/机构	灾后重建与管理学院
研究生外借册次第一的学科专业	电气工程/电气工程学院
研究生人均外借册次第一的学科专业	服装设计/轻工科学与工程学院
研究生外借册次第一的学生个人	水利水电学院 李同学
研究生外借册次第一的年级	2021级
研究生人均外借册次第一的年级	2021级
冠军类别	获得者/获得单位
本科生入馆次数第一的学院/机构	计算机学院
本科人均入馆次数第一的学院/机构	电气工程学院
本科入馆次数第一的学科专业	电气工程及其自动化/电气工程学院
本科人均入馆次数第一的学科专业	安全工程/化学工程学院
本科入馆次数第一的学习班级	水文与水资源工程/水利水电学院 183060202班
本科人均入馆次数第一的学习班级	土木工程/建筑与环境学院 193050207班
本科入馆次数第一的学生个人	电气工程学院 陈同学
本科入馆次数第一的年级	2021级
本科人均入馆次数第一的年级	2021级
研究生入馆次数第一的学院/机构	建筑与环境学院

四川大学明远学习榜（2022年第1期）

研究生人均入馆次数第一的学院/机构	建筑与环境学院
研究生入馆次数第一的学科专业	电气工程/电气工程学院
研究生人均入馆次数第一的学科专业	风景园林学/建筑与环境学院
研究生入馆次数第一的学生个人	高分子科学与工程学院 田同学
研究生入馆次数第一的年级	2019级
研究生人均入馆次数第一的年级	2019级
冠军类别	获得者/获得单位
本科综合利用图书馆第一的学院/机构	电气工程学院
本科综合利用图书馆第一的学科专业	电气工程及其自动化/电气工程学院
本科综合利用图书馆第一的学习班级	能源与动力工程/水利水电学院 203060301班
本科综合利用图书馆第一的学生个人	水利水电学院 张同学
本科综合利用第一的年级	2018级
研究生综合利用图书馆第一的学院/机构	高分子科学与工程学院
研究生综合利用图书馆第一的学科专业	电气工程/电气工程学院
研究生综合利用图书馆第一的学生个人	水利水电学院 李同学
研究生综合利用第一的年级	2021级

（四）医科榜

冠军类别	获得者/获得单位
本科生外借总册次第一的学院/机构	华西临床医学院
本科生人均外借册次第一的学院/机构	华西药学院
本科生外借册次第一的学科专业	临床医学/华西临床医学院
本科生人均外借册次第一的学科专业	眼科学/华西临床医学院
本科生外借册次第一的学习班级	临床医学/华西临床医学院 205020504班
本科生人均外借册次第一的学习班级	基础医学/华西基础医学与法医学院 215010501班
本科生外借册次第一的学生个人	华西临床医学院 蹇同学
本科外借册次第一的年级	2021级
本科人均外借册次第一的年级	2021级
研究生外借总册次第一的学院/机构	华西临床医学院
研究生人均外借册次第一的学院/机构	华西基础医学与法医学院
研究生外借册次第一的学科专业	口腔医学/华西口腔医学院
研究生人均外借册次第一的学科专业	母婴医学/华西临床医学院
研究生外借册次第一的学生个人	华西临床医学院 刘同学
研究生外借册次第一的年级	2021级
研究生人均外借册次第一的年级	2021级
冠军类别	获得者/获得单位
本科生入馆次数第一的学院/机构	华西临床医学院
本科人均入馆次数第一的学院/机构	华西口腔医学院
本科入馆次数第一的学科专业	临床医学/华西临床医学院
本科人均入馆次数第一的学科专业	医学检验技术/华西临床医学院
本科入馆次数第一的学习班级	临床医学/华西临床医学院 185020504班
本科人均入馆次数第一的学习班级	口腔医学/华西口腔医学院 185030101班

四川大学明远学习榜（2022 年第 1 期）

本科入馆次数第一的学生个人	华西公共卫生学院 陈同学
本科入馆次第一的年级	2018 级
本科人均入馆次第一的年级	2018 级
研究生入馆次数第一的学院/机构	华西临床医学院
研究生人均入馆次数第一的学院/机构	华西公共卫生学院
研究生入馆次数第一的学科专业	口腔医学/华西口腔医学院
研究生人均入馆次数第一的学科专业	临床病理/华西临床医学院
研究生入馆次数第一的学生个人	华西临床医学院 杨同学
研究生入馆次数第一的年级	2019 级
研究生人均入馆次数第一的年级	2019 级
冠军类别	获得者/获得单位
本科综合利用图书馆第一的学院/机构	华西临床医学院
本科综合利用图书馆第一的学科专业	临床医学/华西临床医学院
本科综合利用图书馆第一的学习班级	临床医学/华西临床医学院 205020504 班
本科综合利用图书馆第一的学生个人	华西临床医学院 蹇同学
本科综合利用第一的年级	2018 级
研究生综合利用图书馆第一的学院/机构	华西临床医学院
研究生综合利用图书馆第一的学科专业	口腔医学/华西口腔医学院
研究生综合利用图书馆第一的学生个人	华西临床医学院 刘同学
研究生综合利用第一的年级	2021 级

（五）教工榜

冠军类别	获得者/获得单位
教职工外借总册次第一的学院/机构	图书馆
教职工人均外借册次第一的学院/机构	图书馆
教职工外借册次第一的教师个人	文学与新闻学院 赵老师
冠军类别	获得者/获得单位
教职工入馆次数第一的学院/机构	华西临床医学院
教职工人均入馆次数第一的学院/机构	视觉合成图形图像技术重点学科实验室
教职工入馆次数第一的教师个人	生物治疗国家重点实验室 明老师
冠军类别	获得者/获得单位
教职工综合利用图书馆资源第一的学院/机构	华西临床医学院
教职工综合利用图书馆资源第一的教师个人	文学与新闻学院 赵老师

二、外借排行榜

（一）学院/机构外借排行

2022 年春夏季，在文、理、工、医四类本科院校中，文学与新闻学院总外借册次历年最高，今年也不例外，总外借册次达 7022 册，此数据与去年基本相当。比位居第二位的历史文化学院借书量多了整整一倍。在人均外借排行中，哲学系以 6.08 册的数量在全校所有

院系中排名第一。这也是哲学系连续多年来在这一榜上雄踞榜首。其次是国际关系学院、文学与新闻学院、历史文化学院分别以4.6、4.15、3.81册的人均借书量紧跟其后。无论从借书总册次还是人均借书量都表现出文、理、工、医学院/机构上的明显差异，一方面受不同学科的学习与研究方法不同等因素影响，文科学院借书册次总体上比理、工、医科学院在数量上要多很多，另一方面外借总册次也受到学院总人数的影响，例如理科学院的生命科学学院和工科学院的水利水电学院外借总册次几乎相同，但是生命科学学院的同学人数比水利水电学院少300人，所以生命科学学院的人均外借册次便高于水利水电学院。各学科本科生外借册次、人均外借册次前五位的学院/机构见图1-2。

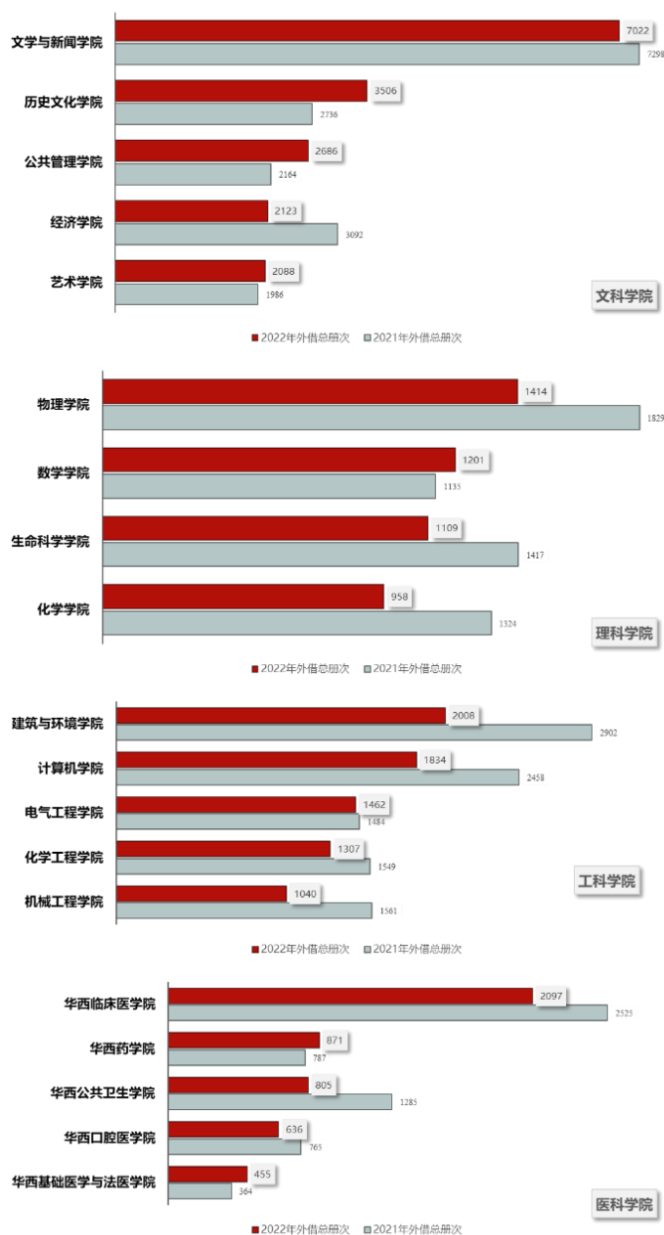


图1 各学科本科生外借总册次前五位的学院/机构

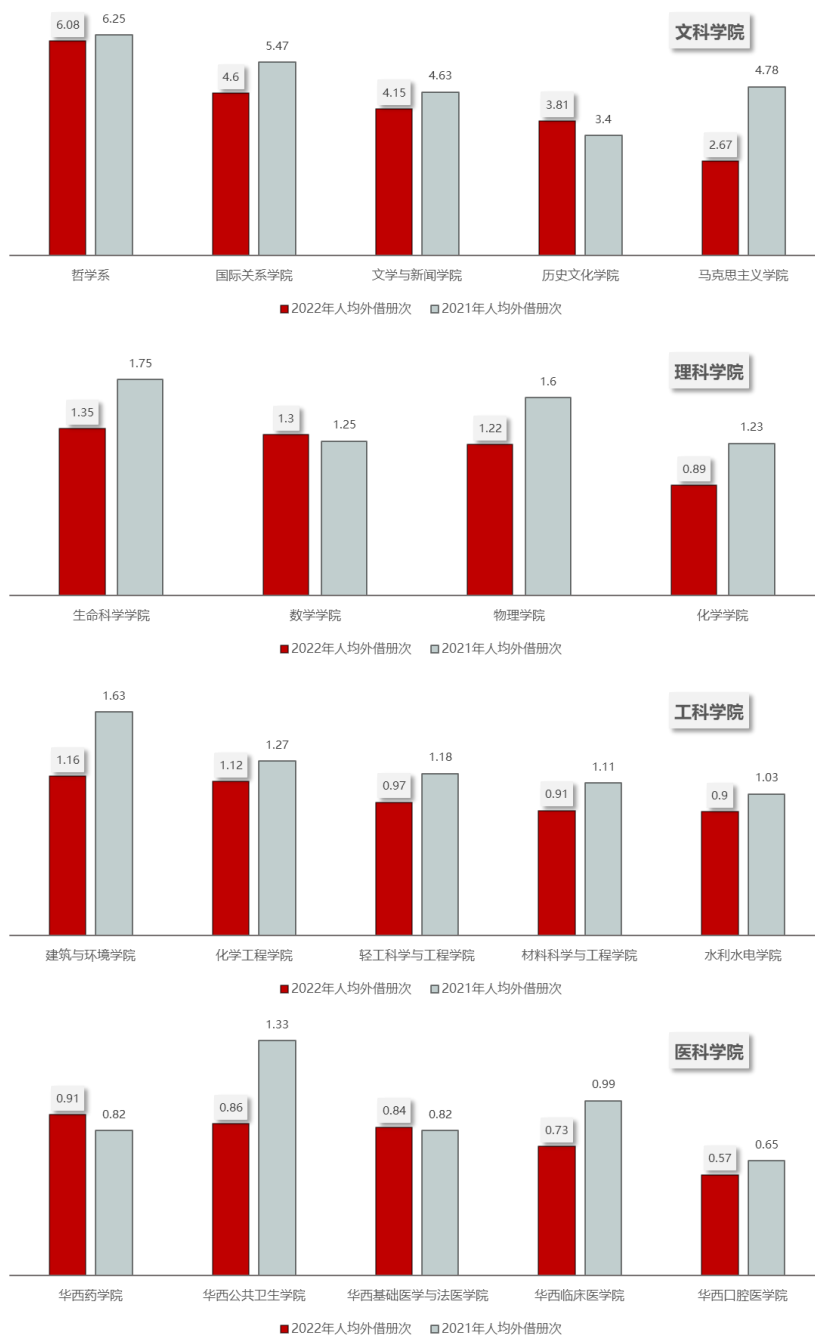


图2 各学科本科生人均外借册次前五位的学院/机构

春夏季仅 100 天左右时间内，不同学科的研究生同学在院系外借册次上的表现差异更为明显。全校所有院系中，排行前几位的依然是文学与新闻学院、历史文化学院、法学院、外语学院等文科学院，与去年的排名几乎没有变化。文学与新闻学院 2022 年的外借总册次在 100 天居然就超过 1 万册，平均每天借书就达 100 册！公共管理学院的学生数量比文学与新闻学院多了 500 人，虽然在总外借量上居第五位，但平均每天借书 21.4 册，只有文学与新闻学院的 1/5。

在人均外借册次的排行上，文科院系研究生的人均外借数总体上比本科生的人均外借数多一倍左右。如：哲学系研究生人均外借册数为 12.13 册，而本科生这一数据为 6.08

册。理科院系的研究生除数学学院外，其他学院的人均外借册数均不足1册。工科排前五的学院这一数据在1册左右，医科大部分学院这一数据在0.5册左右。这一特点和同学们偏向于实验和实践的学习研究方式有很大关系。各学科研究生外借册次、人均外借册次前五位的学院/机构见图3-4。

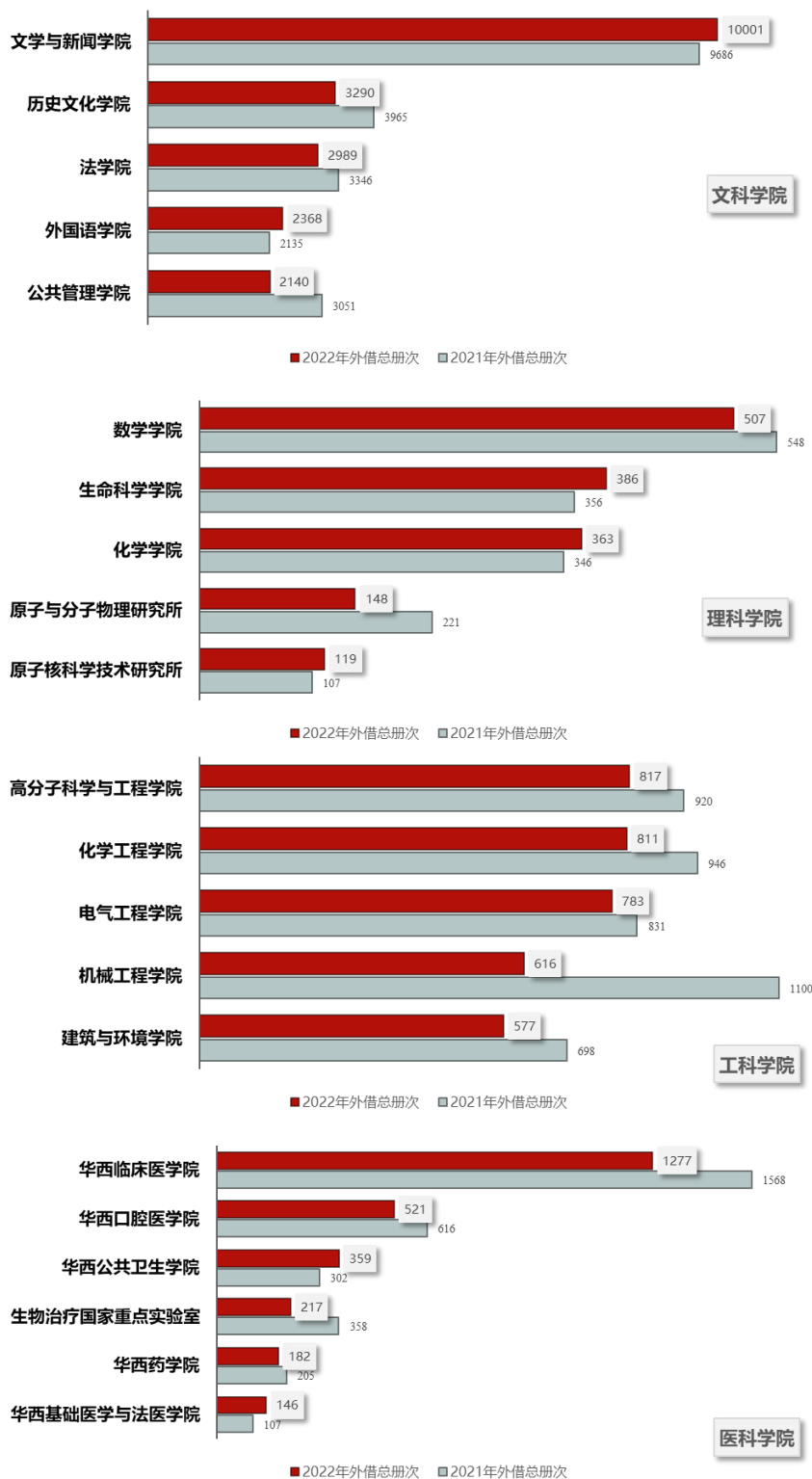


图3 各学科研究生外借总册次前五位的学院/机构

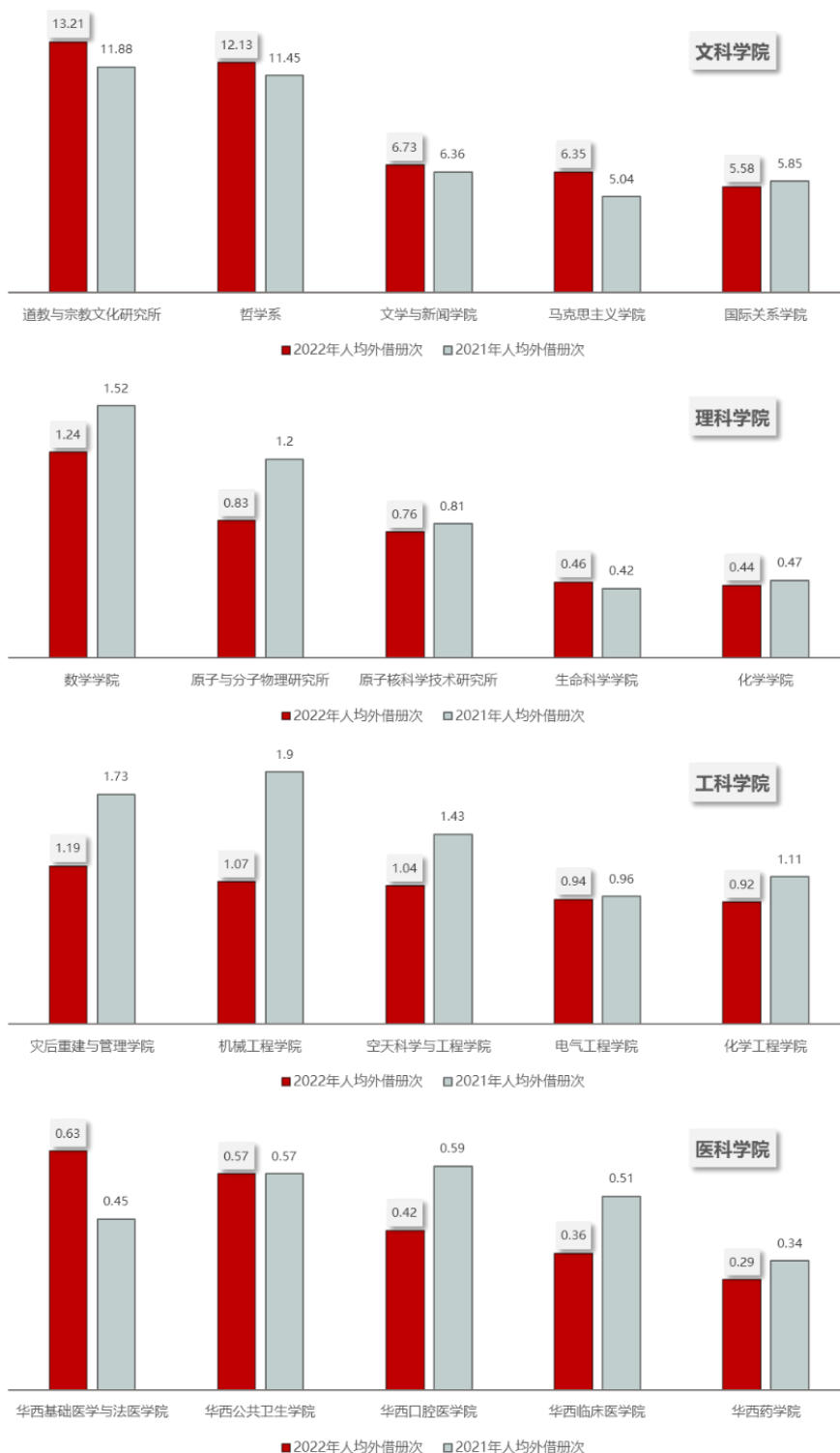


图4 各学科研究生人均外借册次前五位的学院/机构

2022年春夏季，在全校90个学院/机构中，教职工外借总册次排前三位的分别是图书馆、文学与新闻学院、外国语学院，但图书馆的1037册的外借总册次远远高过其他学院的外借数量，这是近水楼台先得月啊。在人均外借册次上，除图书馆的老师外，古籍整理研究所的老师以4.82册的人均外借量紧跟图书馆后。另外，社区建设办公室的老师以人均外借4.5册的数量居于第三位。教职工外借册次及人均外借册次前五位的学院/机构见图5。

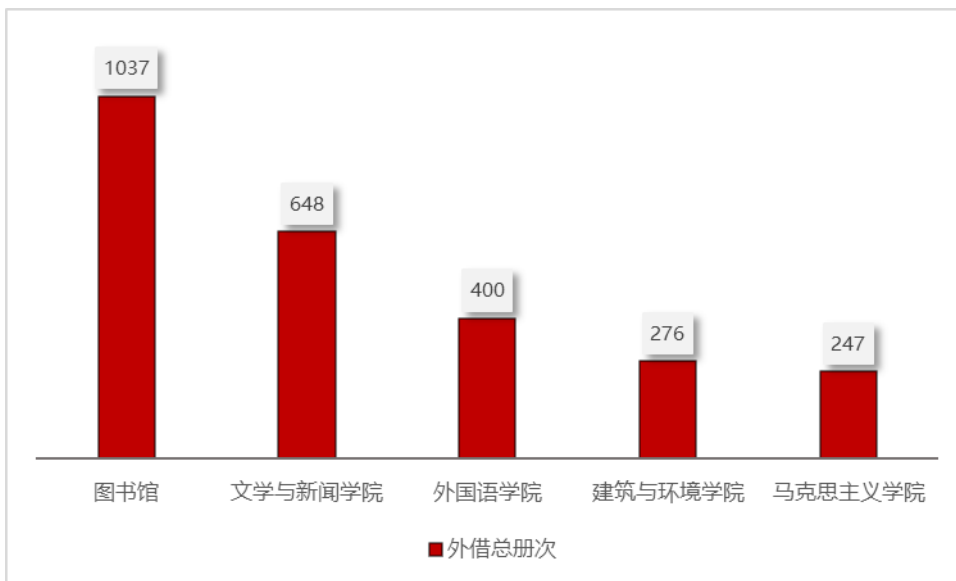


图 5 教职工外借总册次前五位的学院/机构

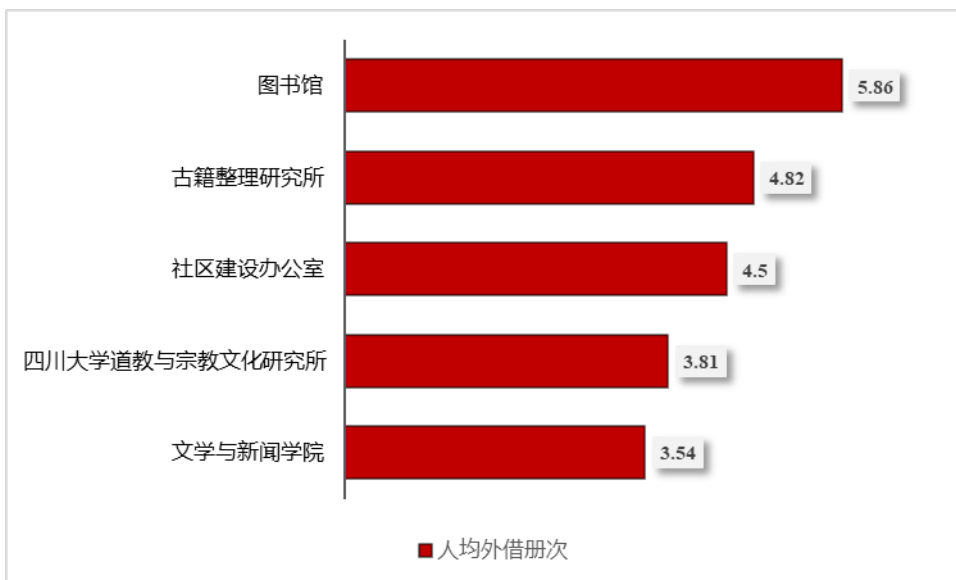


图 6 教职工人均外借册次前五位的学院/机构

（二）学科专业外借排行

2022 春夏季，在所有的本科专业中，文学与新闻学院的汉语言文学专业一直有着优良的阅读传统，历年来无论在春夏榜，还是年度榜中都居于榜首。2022 年的该专业外借总册次为 4510 册，与去年同一时期的这一数据 4355 册相比大致相当。理、工、医学科专业中，计算机学院的计算机科学与技术的外借册数超过 1000 册，医科的临床医学专业也超过 1000 册，其余学科均未超过 1000 册，这与其学科特点相关。将外借册次从总数细化到各学科专业人均数，可以看到略微有些变化，历史文化学院的历史学类专业虽然只有 19 名同学，但以人均 15.84 册的外借量排在所有学科专业的第一位，这一数据是 2021 年 4.97 册的 3 倍多。有趣的是本次哲学系的哲学专业和公共管理学院的哲学专业均进入人均外借排行的前五名。理、工、医科类学院中生命科学学院的生物科学类专业人均外借册次最多，为 5.7

册。临床医学院的眼科学专业也表现突出，以人均外借 3.5 册的量远远高于其他医科专业。各学科本科生外借册次、人均外借册次前五位的学科专业见图 7-8。

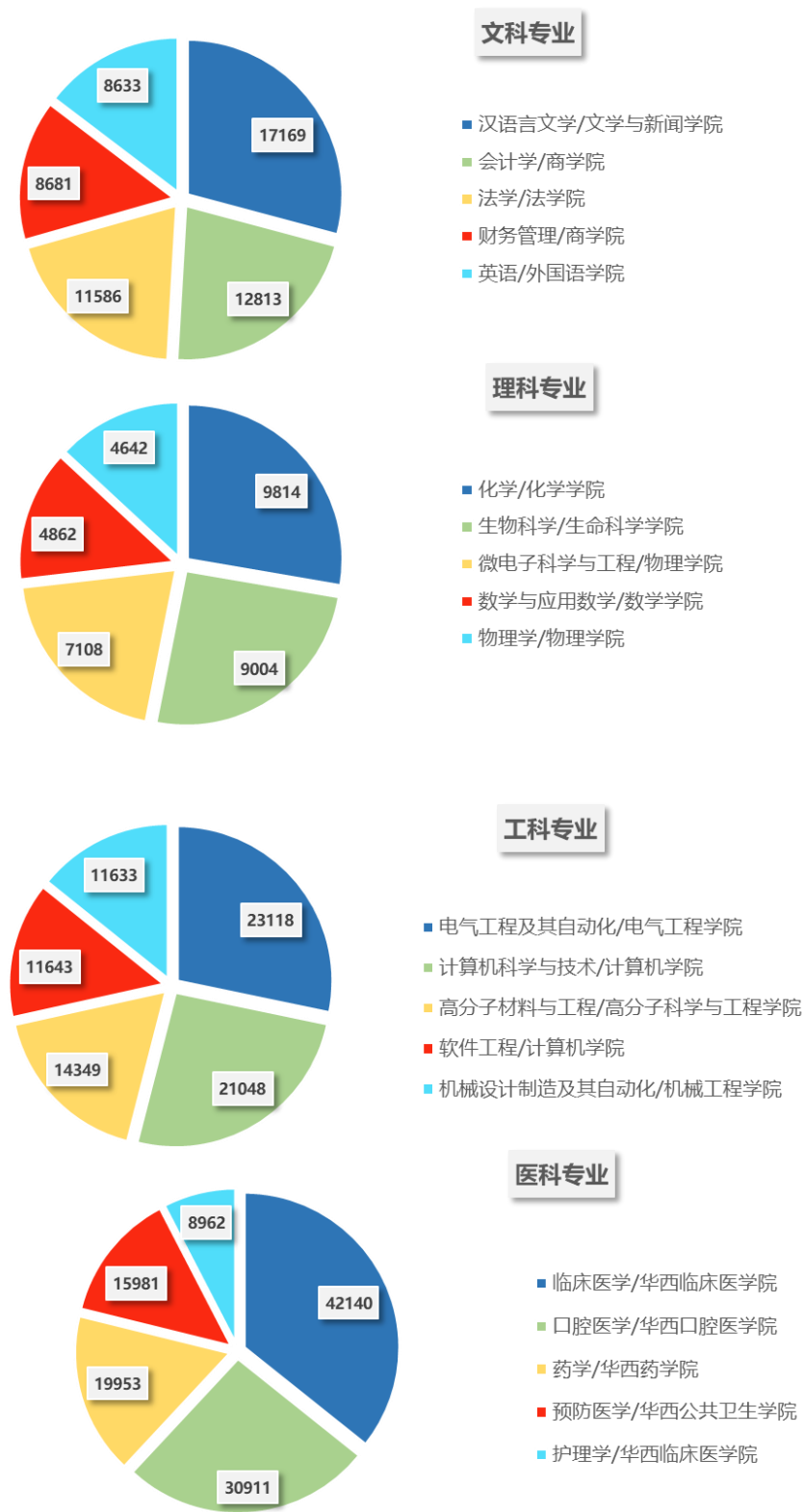


图 7 各学科本科生外借总册次前五位的学科专业

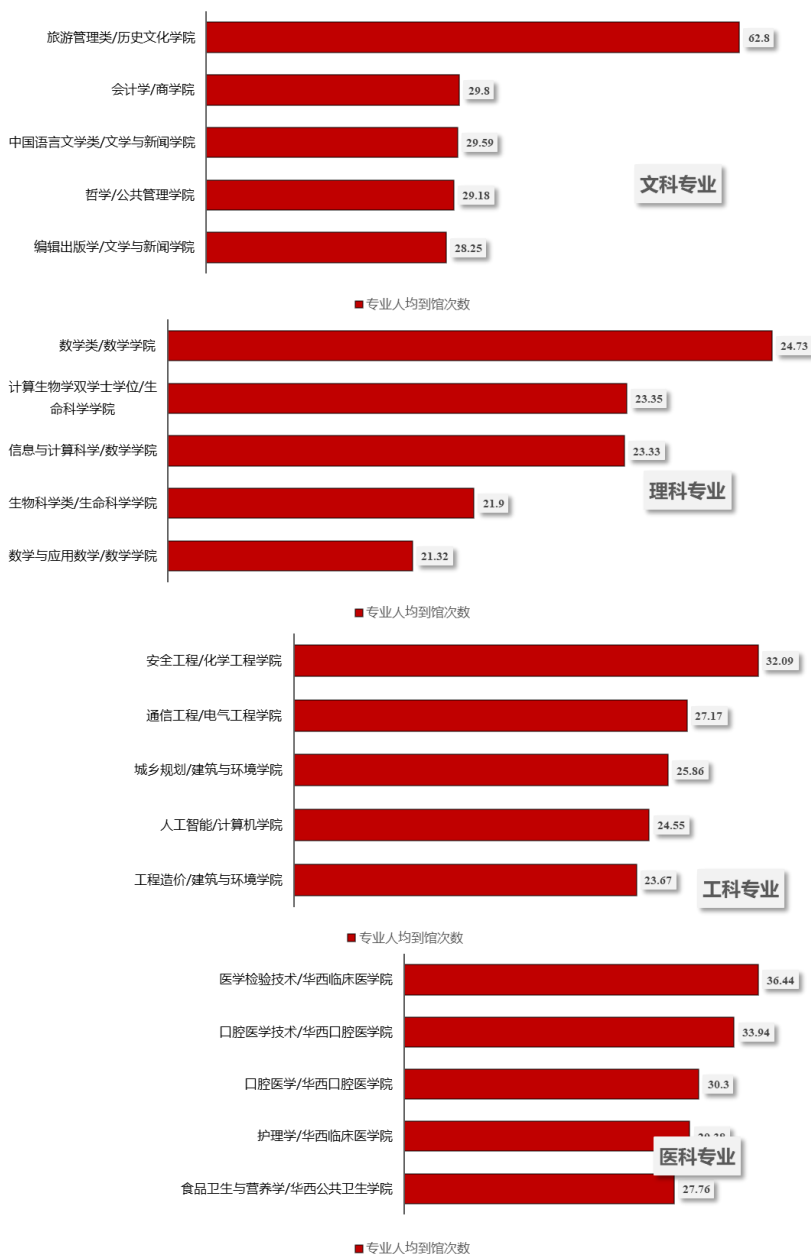


图 8 各学科本科生人均外借册次前五位的学科专业

在所有院系研究生 472 个学科专业中，外借图书总册次依然在文、理、工、医学科分布上呈现高低错落的格局。在所有学科专业中，马克思主义学院的马克思主义理论专业以 1931 册的外借数量位居榜首。相较去年同期，该专业的外借量增长了 40.4%，可见同学们在专业理论水平研究上所下的基础功夫之深。历史文化学院的中国史专业近几年来也一直在各类榜单的前三甲，本次也不例外，以 1689 册的外借量位居亚军。通过数据，我们发现哲学类的专业也是各类榜单的常客。在人均外借量方面，宗教所的哲学专业、哲学系的外国哲学专业和哲学专业这三个与哲学类的专业在 2022 年春夏榜中也位列前五。去年进入本榜的哲学类专业分别是哲学、伦理学、科学技术哲学、外国哲学等，人均借阅量与今年持平。理、工、医科专业的人均外借量依次递减，医科 120 个专业中人均借阅量进入 TOP5

的全部是临床医学院的学霸们。各学科研究生外借册次、人均外借册次前五位的学科专业见图 9-10。

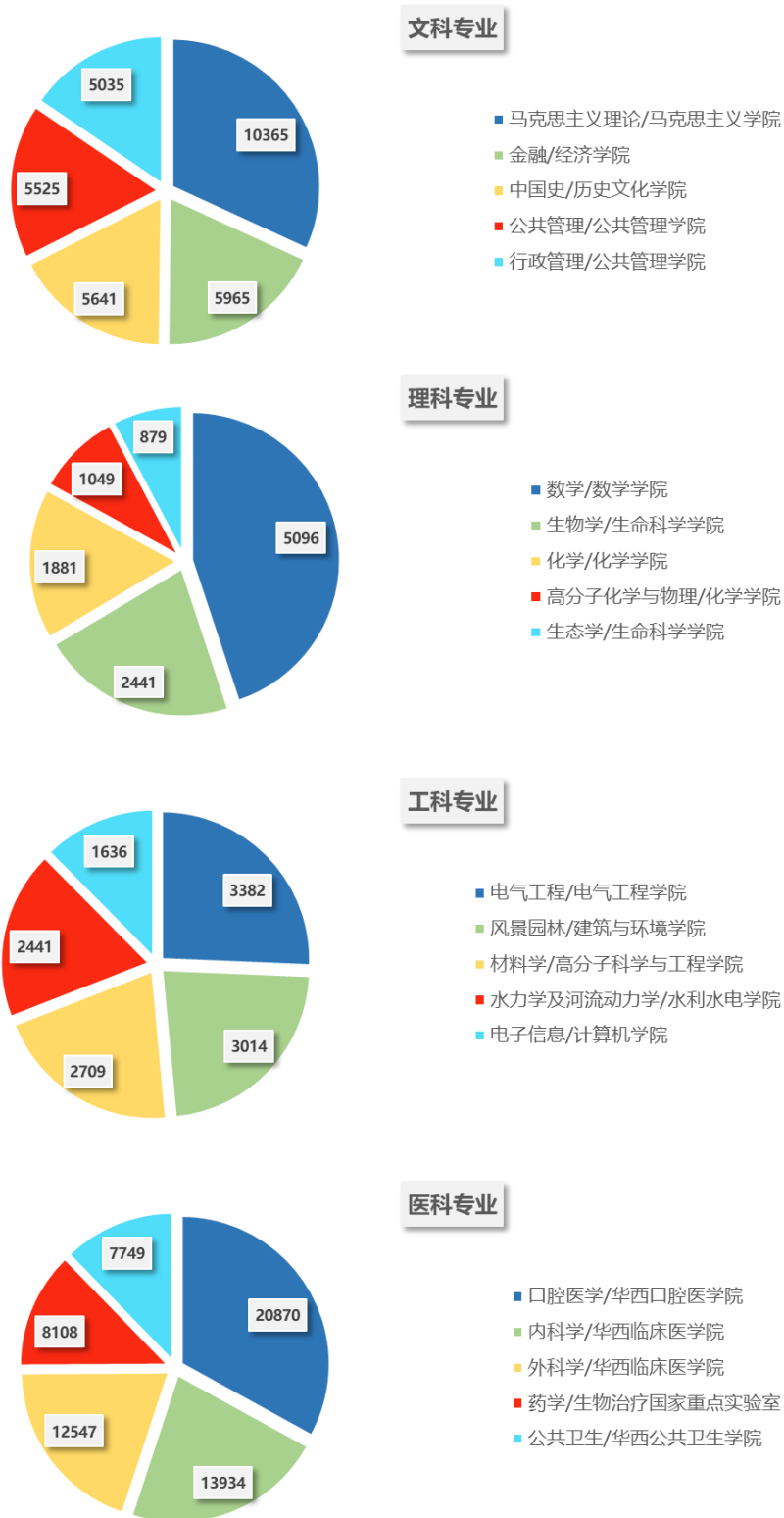


图 9 各学科研究生外借总册次前五位的学科专业

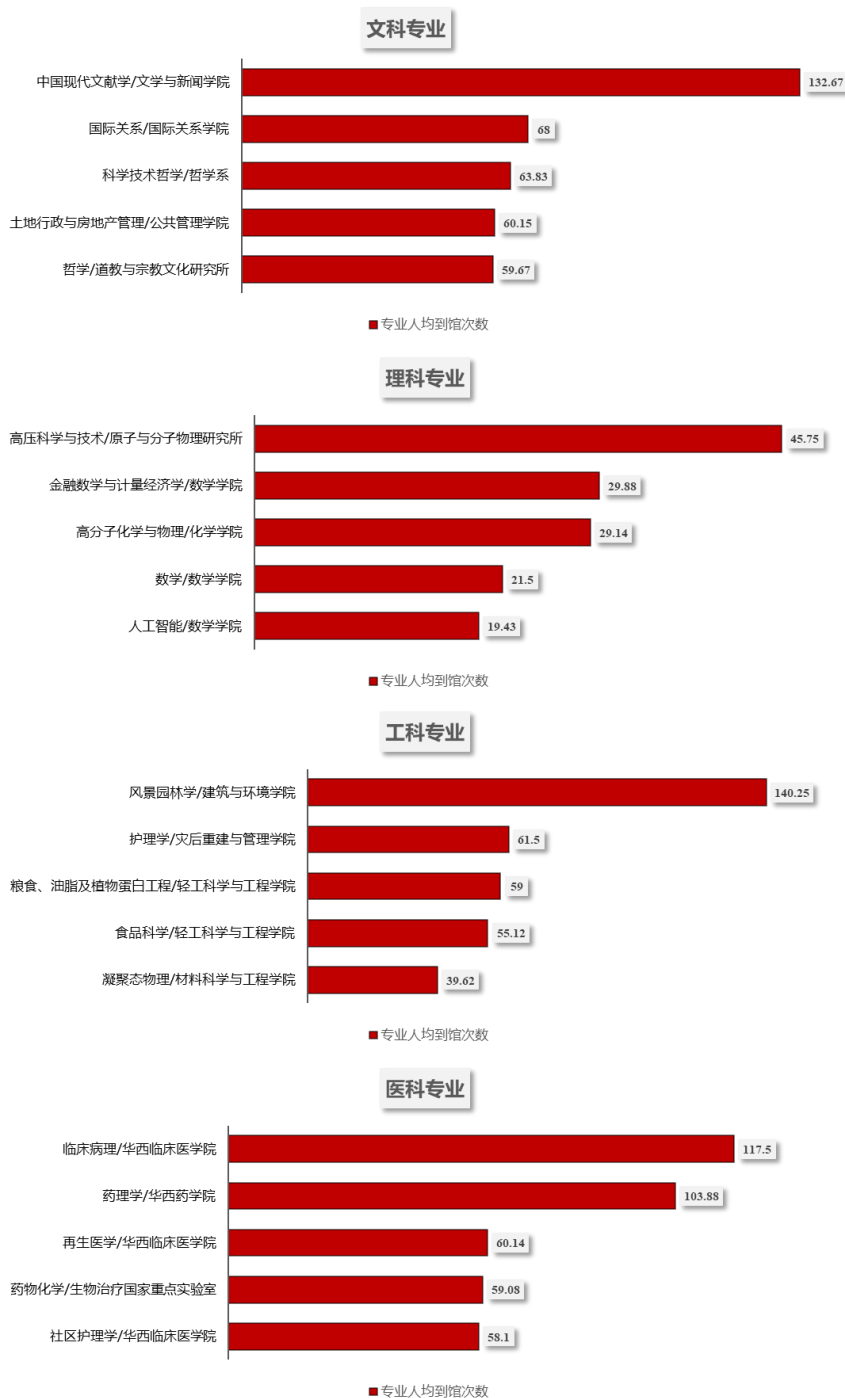


图 10 各学科研究生人均外借册次前五位的学科专业

（三）本科班级外借排行

在本科所有年级外借排行中，文科 2020 级的同学外借总量和人均外借册次最多，居于第二位的是 2019 级的同学，两者在外借总量和人均外借量上都只有很小的差距。除工科外，文、理、医三类学科中普遍现象是毕业年级的同学借阅量减少。总体上看，所有学科年级的同学借阅上呈现出由少到多，再递减的趋势，这在医科班级中表现更为明显。各学科本

科年级外借及人均外借册次排行见表 1。

表 1 各学科本科年级外借册次排行

	排行	本科 年级	外借 册次	人均外 借册次		排行	本科 年级	外借 册次	人均外 借册次
	文科 年级	1	2020	6522		2.48	理科 年级	1	2019
2		2019	6320	2.36	2	2021		1277	1.24
3		2021	5419	2.07	3	2020		999	1.04
4		2018	5382	1.89	4	2018		944	0.99
	排行	本科 年级	外借 册次	人均外 借册次		排行	本科 年级	外借 册次	人均外 借册次
	工科 年级	1	2020	4071		0.99	医科 年级	1	2021
2		2021	3302	0.78	2	2020		1452	1.09
3		2018	3034	0.74	3	2019		752	0.56
4		2019	2852	0.7	4	2018		630	0.47

在 2022 年研究生所有年级的外借情况表现上，文、理、工、医四类学科均为 2021 级的同学在外借总榜和人均外借榜中位于榜首地位。想必同学们刚升学投入新的学习中，所有的学习热情都得到了释放。前期在课堂学习之余进行大量阅读以徜徉在知识的海洋，打好基础后到了中后期，由于各种实验实践占用了大量时间，借阅量明显减少。这样的时间安排也是比较合理的。研究生年级外借及人均外借册次排行见表 2。

表 2 各学科研究生年级外借册次排行

	排行	研究生 年级	外借册 次	人均外 借册次		排行	研究生 年级	外借 册次	人均外 借册次
	文科 年级	1	2021	11629		3.4	理科 年级	1	2021
2		2020	11496	3.21	2	2019		477	0.69
3		2019	6405	2.13	3	2020		400	0.46
4		2018	1140	1.87					
	排行	研究生 年级	外借册 次	人均外 借册次		排行	研究生 年级	外借 册次	人均外 借册次
	工科 年级	1	2021	2780		0.94	医科 年级	1	2021
2		2020	1917	0.69	2	2020		823	0.37
3		2019	1696	0.63	3	2019		547	0.26

（四）本科班级外借排行

2022 年春夏季，文科类在本科班级外借排行表现中，公共管理学院哲学专业的 194010701 班，以外借总册次 383 册，和人均外借 27.36 册的优异表现排在第一。这意味着，在这短短 100 天中，该班平均每位同学每三天就要看一本书。外借总量和人均外借量排在亚军的是历史文化学院历史学类专业 221060103 班的同学。这就打破了以往几乎由文学与新闻学院的班级独占榜单的局面。理科类的班级中，以数学学院的数学与应用数学专

业 192010302 班在外借总册次和人均外借册次中位居第一。工科类专业的班级在外借表现上相对比较均衡。但值得一提的是，轻工科学与工程学院的生物工程专业 203090502 班人均外借册次高达 21.71 本。这个数量在所有理、工、医类专业的班级中都是惊人的增长，甚至超过了 2021 年全校本科生所有班级的人均外借数。去年这一排行榜中，人均外借册次最多的是哲学系哲学专业的一个班级，这一数据为 20.7 册。各学科外借册次、人均外借册次排行前五位的本科班级见表 3-4。

表 3 各学科本科生外借总册次前五位的学习班级

学科	排行	学科专业/学院/机构	班号	外借册次
文科 班级	1	哲学/公共管理学院	194010701	383
	2	历史学类/历史文化学院	221060103	296
	3	汉语言文学/文学与新闻学院	211040101	280
	4	汉语言文学/文学与新闻学院	191040102	259
	5	汉语言文学/文学与新闻学院	181040104	252
理科 班级	1	数学与应用数学/数学学院	192010302	122
	2	微电子科学与工程/物理学院	212020302	86
	3	生物科学/生命科学学院	212040701	80
	4	数学与应用数学/数学学院	192010301	78
	5	微电子科学与工程/物理学院	212020301	73
工科 班级	1	能源与动力工程/水利水电学院	203060301	193
	2	生物工程/轻工科学与工程学院	203090502	152
	3	机械设计制造及其自动化/机械工程学院	203020106	136
	4	服装与服饰设计/轻工科学与工程学院	203090301	109
	5	土木工程/建筑与环境学院	193050207	90
医科 班级	1	临床医学/华西临床医学院	205020504	112
	2	药学/华西药学院	215050103	92
	3	临床医学/华西临床医学院	205020503	88
	4	基础医学/华西基础医学与法医学院	215010501	81
	5	临床医学/华西临床医学院	195020304	77

表 4 各学科本科生人均外借册次前五位的学习班级

学科	排行	学科专业/学院/机构	班号	人均外借册次
文科 班级	1	哲学/公共管理学院	194010701	27.36
	2	历史学类/历史文化学院	221060103	24.67
	3	哲学/哲学系	201090201	15.91
	4	历史学/历史文化学院	211060703	15
	5	历史学/历史文化学院	201060601	14.09
理科 班级	1	数学与应用数学/数学学院	192010302	7.62
	2	生物科学类/生命科学学院	222040401	5.75
	3	数学类/数学学院	222010201	5.67
	4	物理学类/物理学院	202020103	4.8
	5	生物科学/生命科学学院	212040701	4.21

工科 班级	1	生物工程/轻工科学与工程学院	203090502	21.71
	2	机械设计制造及其自动化/机械工程学院	203020106	8.5
	3	能源与动力工程/水利水电学院	203060301	6.23
	4	新能源材料与器件/材料科学与工程学院	203010601	6
	5	建筑学/建筑与环境学院	203050102	5
医科 班级	1	基础医学/华西基础医学与法医学院	215010501	4.05
	2	临床医学/华西临床医学院	205020504	4
	3	临床医学/华西临床医学院	195020304	3.85
	4	药学/华西药学院	215050201	3.62
	5	药学/华西药学院	215050103	3.54

（五）个人外借排行

2022 年春夏，借阅量最高的本科生来自 2021 级历史文化学院历史学类专业的孙同学，仅 100 天左右共借阅图书 160 册，打破了去年赵同学最高借 150 册的记录。数据表明孙同学热爱阅读，涉猎非常广泛，包括历史学、数学、化学、物理、法学、哲学、汉语言文学、信息科学、建筑学、心理学、音乐、还有部分医学方面的书籍。他（她）真是在知识的海洋中遨游啊！理科院系中，2018 级数学学院数学与应用数学专业的陈同学以 81 本书排第一位。所有院系中，排在第二位和第三位的是来自水利水电学院能源与动力工程专业的张同学和来自轻工科学与工程学院中生物工程的琚同学，TA 们分别外借册次为 153 册和 150 册。其中，张同学，在去年也出现在本榜的 TOP10 中！各学科外借册次排行前五位的本科生见表 5。

表 5 各学科本科生外借册次前五位的个人

学科	排行	姓名	学院/机构	专业	外借册次
文科 同学	1	孙同学	历史文化学院	历史学类	160
	2	刘同学	经济学院	经济学类	123
	3	吴同学	公共管理学院	哲学	118
	4	陈同学	哲学系	哲学	112
	5	赵同学	文学与新闻学院	汉语言文学	110
理科 同学	1	陈同学	数学学院	数学与应用数学	81
	2	石同学	数学学院	数学	59
	3	陈同学	生命科学学院	生态学	45
	4	孙同学	生命科学学院	计算生物交叉试验班	39
	5	许同学	物理学院	物理学	39
工科 同学	1	张同学	水利水电学院	能源与动力工程	153
	2	琚同学	轻工科学与工程学院	生物工程	150
	3	袁同学	机械工程学院	机械设计制造及其自动化	107
	4	杨同学	材料科学与工程学院	新能源材料与器件	64
	5	罗同学	电气工程学院	电气工程及其自动化	52
医科 同学	1	蹇同学	华西临床医学院	临床医学	59
	2	张同学	华西药学院	药学	54
	3	张同学	华西基础医学与法医学院	基础医学	49
	4	殷同学	华西临床医学院	临床医学	46
	5	张同学	华西临床医学院	临床医学	32

2022 年春夏季，各学科外借图书最高的研究生为就读于马克思主义学院马克思主义理论专业的 2020 级李同学，TA 外借了图书 198 册。与本科生中外借册数最多、博览群书的孙同学不同之处在于，作为研究生的李同学所借的书绝大多数为本专业学术研究方面的书籍。可见这也是本科生和研究生在阅读上的偏好差异。理科类学科中，和本科同学的情况一样，数学学院的同学外借册次最多。工科和医科类学科的研究生同学和本科同学相较，借阅量明显少于本科段的同学，这也是因为研究生阶段更多的是在实验室和医院实践的因素影响。各学科外借册次排行前五位的研究生见表 6。

表 6 各学科研究生外借册次前五位的研究生个人

学科	排行	姓名	学院/机构	专业	外借册次
文科	1	李同学	马克思主义学院	马克思主义理论	198
	2	徐同学	文学与新闻学院	文艺学	190
	3	马同学	马克思主义学院	马克思主义理论	183
	4	吴同学	马克思主义学院	马克思主义理论	174
	5	兰同学	哲学系	外国哲学	171
理科	1	高同学	数学学院	运筹学与控制论	81
	2	陈同学	化学学院	物理化学	55
	3	陈同学	化学学院	无机化学	51
	4	孙同学	化学学院	化学	44
	5	孔同学	数学学院	数学	27
工科	1	李同学	水利水电学院	资源与环境	63
	2	曾同学	电子信息学院	信息与通信工程	60
	3	唐同学	电气工程学院	电气工程	58
	4	刘同学	化学工程学院	化学工程与技术	56
	5	孙同学	电气工程学院	电气工程	48
医科	1	刘同学	华西临床医学院	放射影像学	44
	2	冀同学	华西临床医学院	外科学	32
	3	王同学	华西临床医学院	临床医学	30
	4	汪同学	华西临床医学院	循证医学	29
	5	沈同学	华西基础医学与法医学院	基础医学	28

2022 年春夏季，外借册数最多的是来自文学与新闻学院的赵老师，TA 在 3 个月外借了 190 本图书，平均每天借书 1.9 册！其次是来自图书馆的范老师和邹老师，TA 们分别外借了 174 册、105 册。外借册次排行前五位的教职工见表 7。

表 7 教职工外借册次前五位的教师个人

排行	姓名	学院/机构	外借册次
1	赵老师	文学与新闻学院	190
2	范老师	图书馆	174
3	邹老师	图书馆	105
4	刘老师	外国语学院	84
5	胡老师	建筑与环境学院	80

三、入馆排行榜

（一）学院/机构入馆排行

2022年春夏季，全校35个学院的38202名本科生共计入馆621779次，平均每个学院入馆约17765次，人均入馆16.28次。与去年情况大致相同，医科类几个学院的入馆总次数和人均入馆次数都排在前列。在全校所有院系中，临床医学院以73973的入馆次数排在第一位，而口腔医学院以人均入馆29.91次位于全校第一。在人均入馆次数上，医科的临床医学院、口腔医学院、药学院、公共卫生学院这4个学院在全校所有院系中就占据了前四席。除了医科的学院外，哲学系人均入馆次数20.55、经济学院人均入馆次数19.88、数学学院人均入馆次数19.53、电气工程学院人均入馆次数17.54，这四个学院人均入馆次数均高于全校平均水平。各学科本科生入馆次数及人均入馆次数前五位的学院/机构见图11-12。

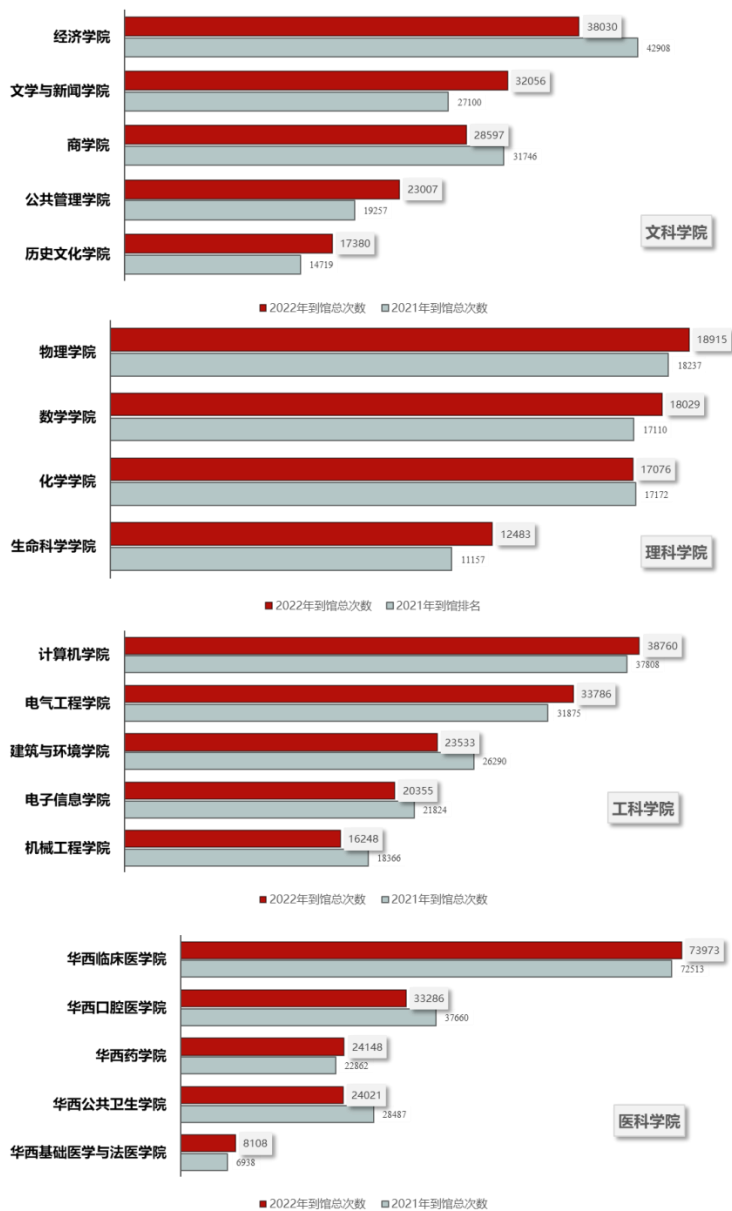


图 11 各学科本科生入馆次数前五位的学院/机构

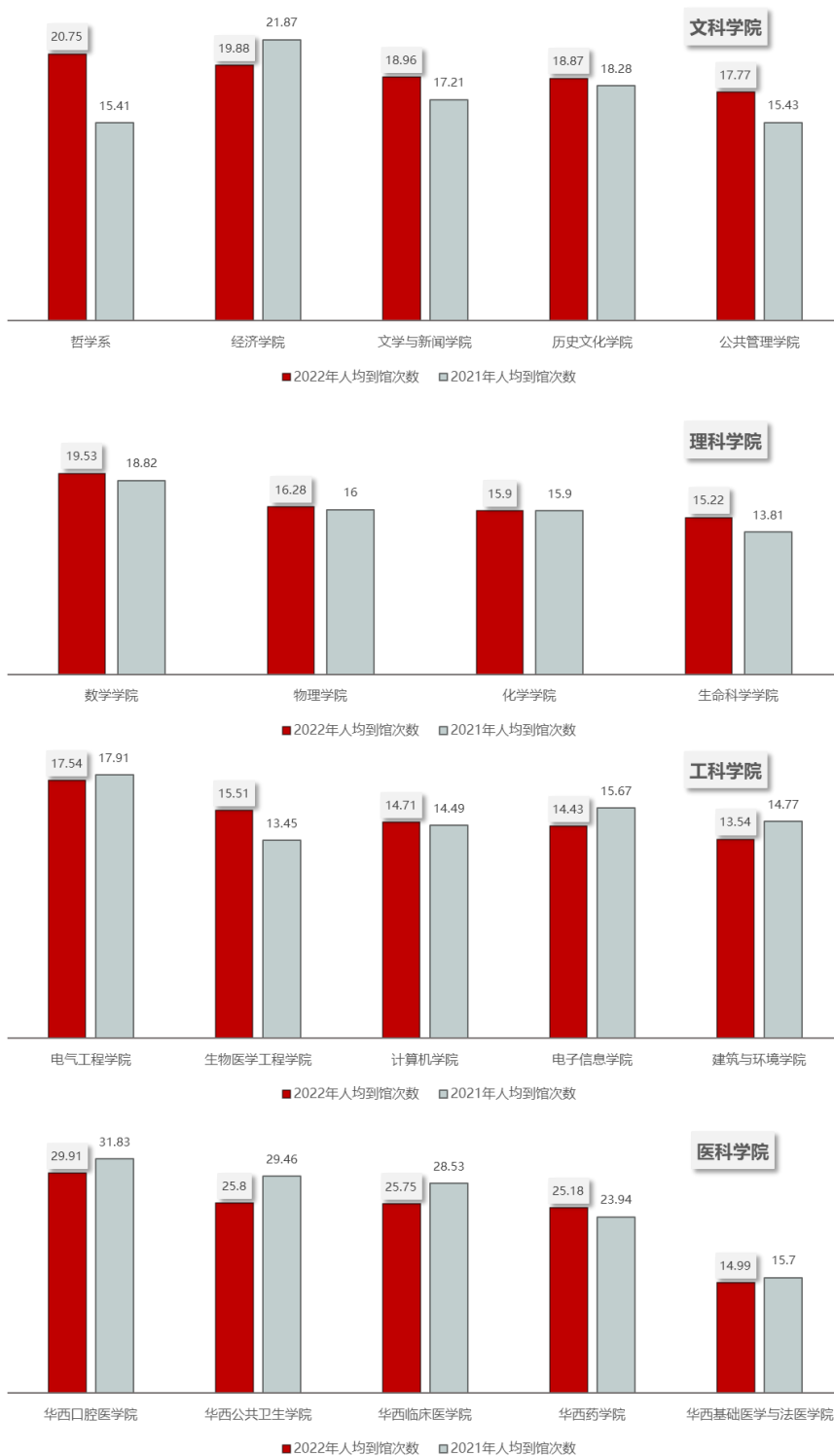


图 12 各学科本科生人均入馆次数前五位的学院/机构

2022年春夏季在全校43个招收研究生的学院/机构共30036名研究生中，总入馆次数达400052次，意味着在100天左右的时间人均入馆次数为13.32次。毫无悬念，在全校34个学院/机构中，临床医学院以总入馆次数82932次位居第一，并且远远拉开位居第二位的文学与新闻学院总入量35170次的距离。在去年的这一排行榜上，临床医学院和文学与新闻学院也排在同样的位次。在人均入馆次数上，国际关系学院以52.48次的数量在全

校位居榜首，这一数值与排名与去年的 51.17 次大致相当。哲学系今年排名上升了几位，人均入馆次数比去年同期增加 8.64 次。整体上看，文、理、工、医科各学院/机构在入馆方面也表现出了非常强的学科特点。各学科研究生入馆次数和人均入馆次数前五位的学院/机构详见图 13-14。

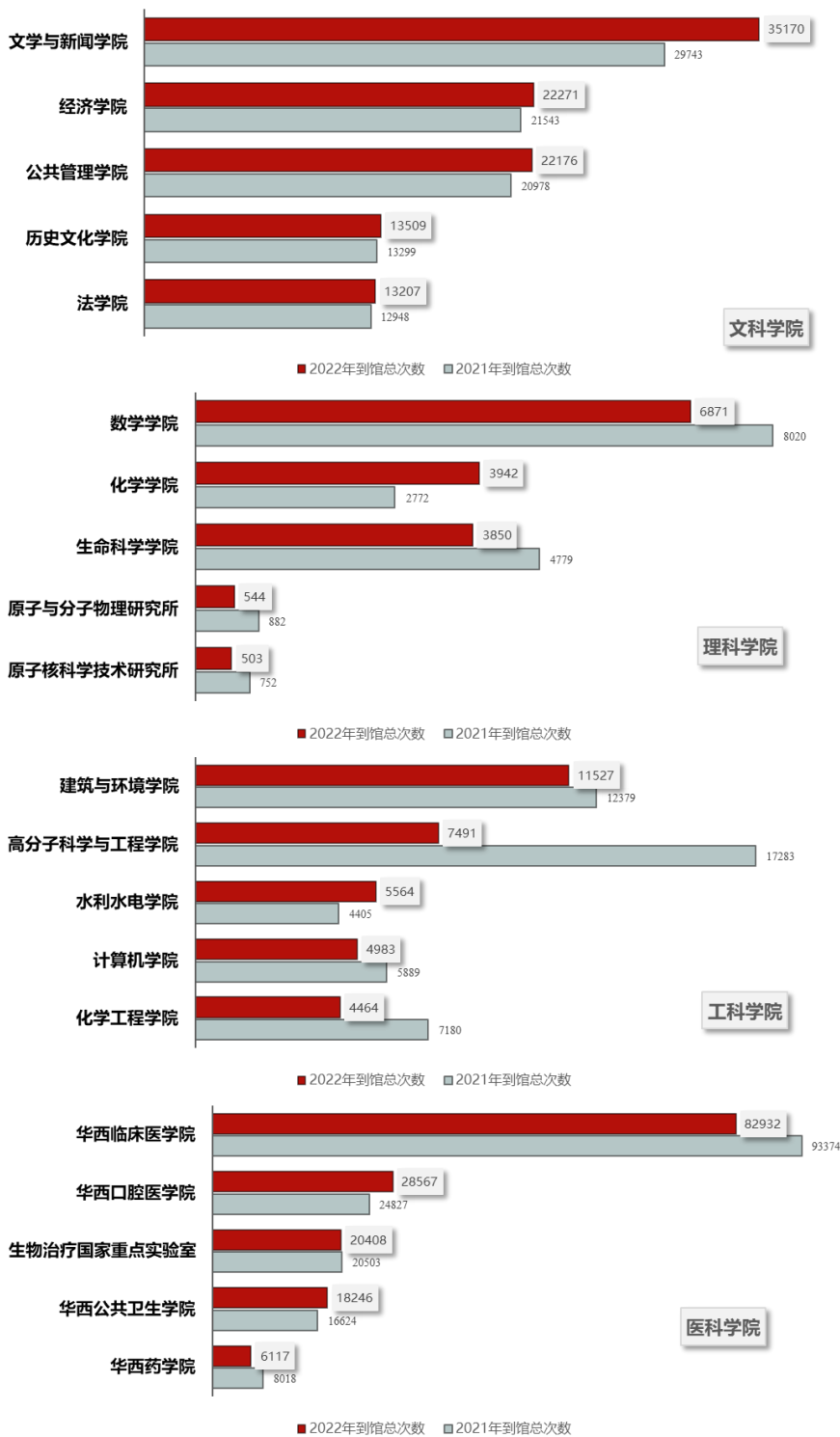


图 13 各学科研究生入馆次数前五位的学院/机构

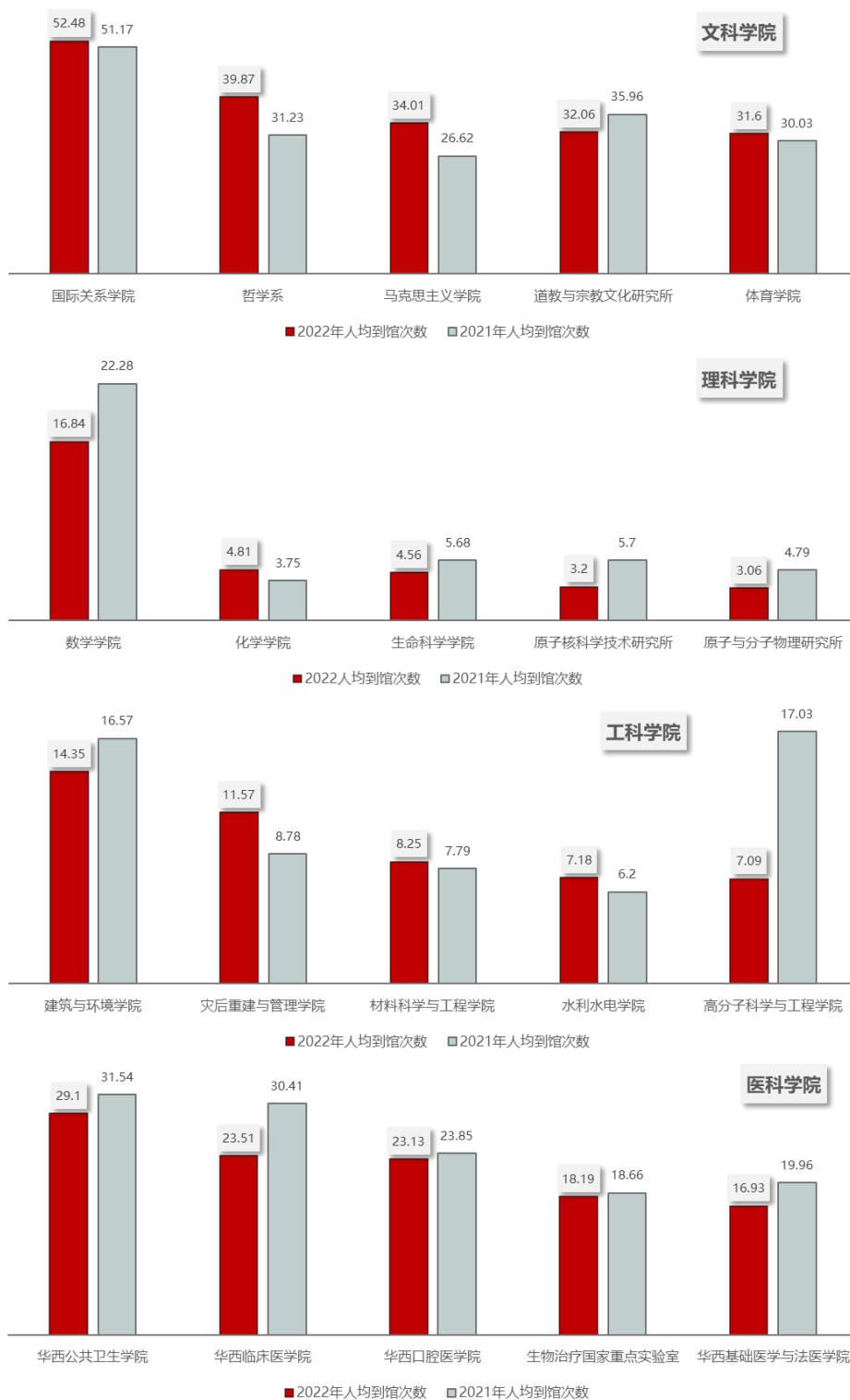


图 14 各学科研究生人均入馆次数前五位的学院/机构

2022年春夏季，全校师生共到馆总次数 56706 次，其中，入馆次数最多的是临床医学院，总计入馆 6275 次，其次是华西第二医院、后勤集团、外国语学院，入馆总次数分别为 1694 次、1417 次和 1019 次。临床医学院和后勤集团也是历年来在春夏榜和年度榜中的常客。在人均到馆方面，排在前三位的是视觉合成图形图像技术重点学科实验室、校工会和

档案馆，人均入馆次数分别为 17.9 次、12.56 次、8.06 次。校工会和档案馆在人均入馆次数这一榜上，不是冠军就是亚军，也是本榜的常客。教职工入馆及人均入馆次数前五位的学院/机构见图 15-16。

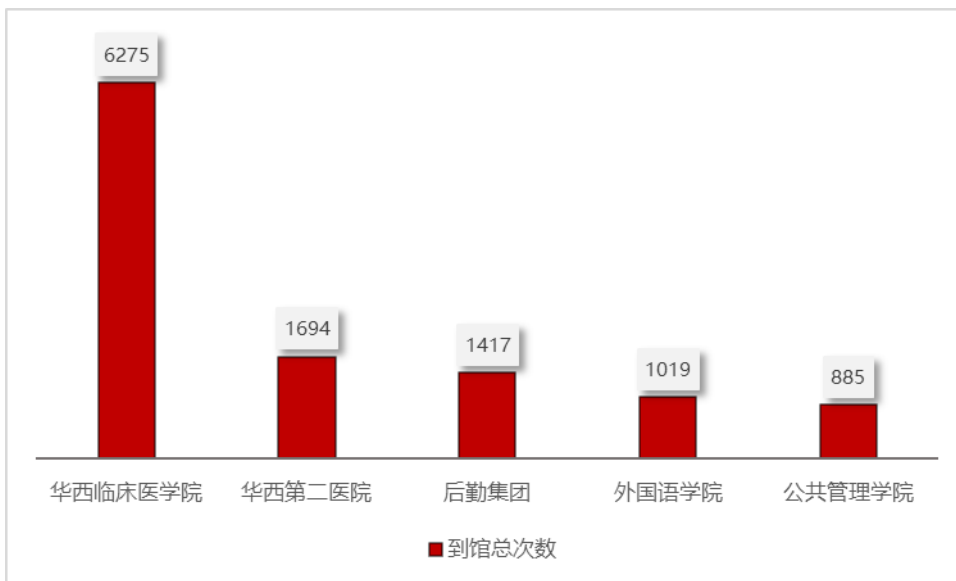


图 15 教职工入馆次数前五位的学院/机构

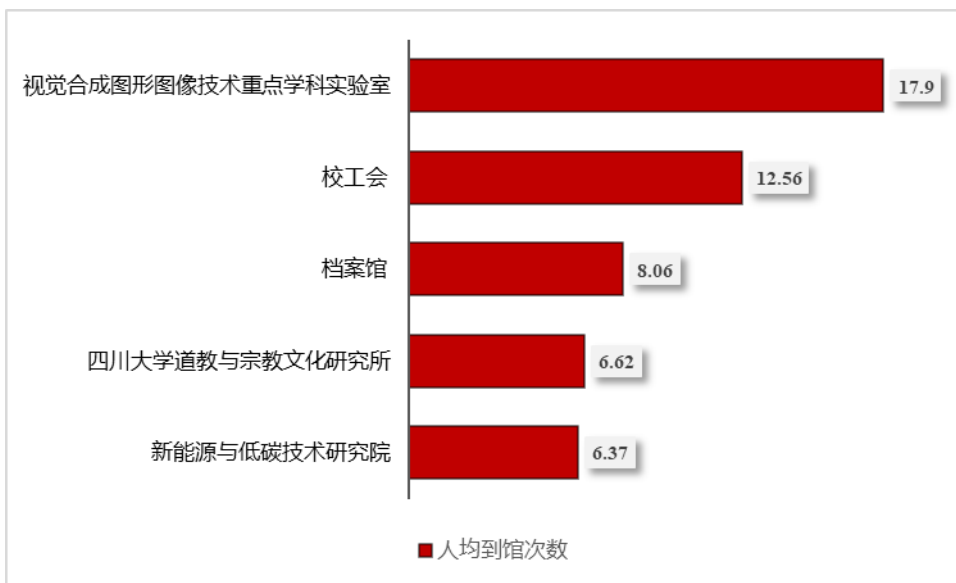


图 16 教职工人均入馆次数前五位的学院/机构

（二）学科专业入馆排行

在全校所有本科生专业中，医科学院专业同学的优良学风从未改变过，2022 年春夏季，临床医学院的临床医学专业以入馆次数 42140 次傲视全校。其次是口腔医学院的口腔医学专业以 30911 次的入馆记录继续展示了对历年成绩的传承。工科类专业在入馆次数上表现也不俗，电气工程学院的电气工程及其自动化专业以 23118 次的入馆记录在工科类专业中名列前茅。当然其他如计算机科学与技术、高分子材料与工程等专业也有表现不错的入馆记录。在人均入馆记录的表现上，2022 年春夏季与去年同期对比，最大的不同之处是历史

文化学院的5位旅游管理类专业的同学以人均62.8次的入馆记录排在了全校所有本科专业中的第一位。文、理、工、医科类专业人均入馆分别排TOP5的数据整体呈现出，医科类专业的值比其他专业稍高，其次是文科类专业。各学科本科生入馆次数及人均入馆次数前五位的专业详见图 17-18。

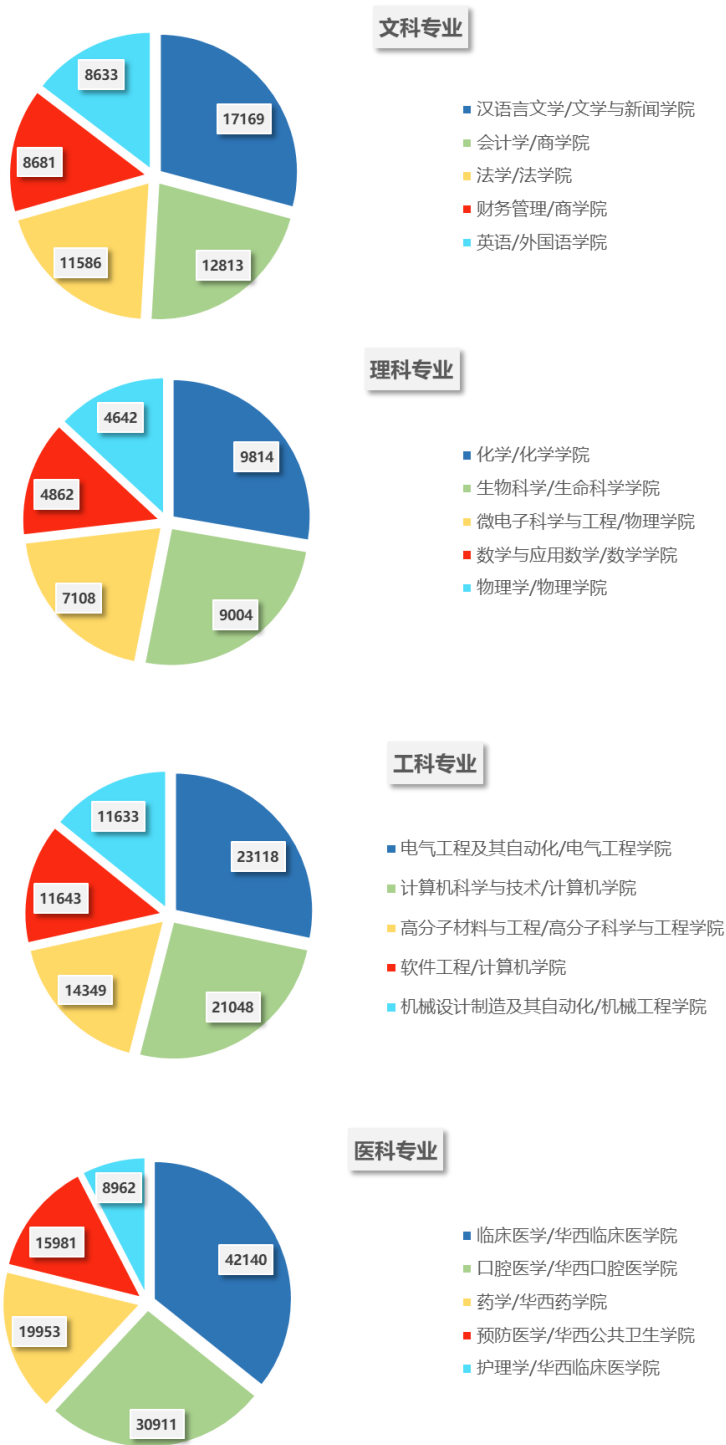


图 17 各学科本科生入馆次数前五位的学科专业

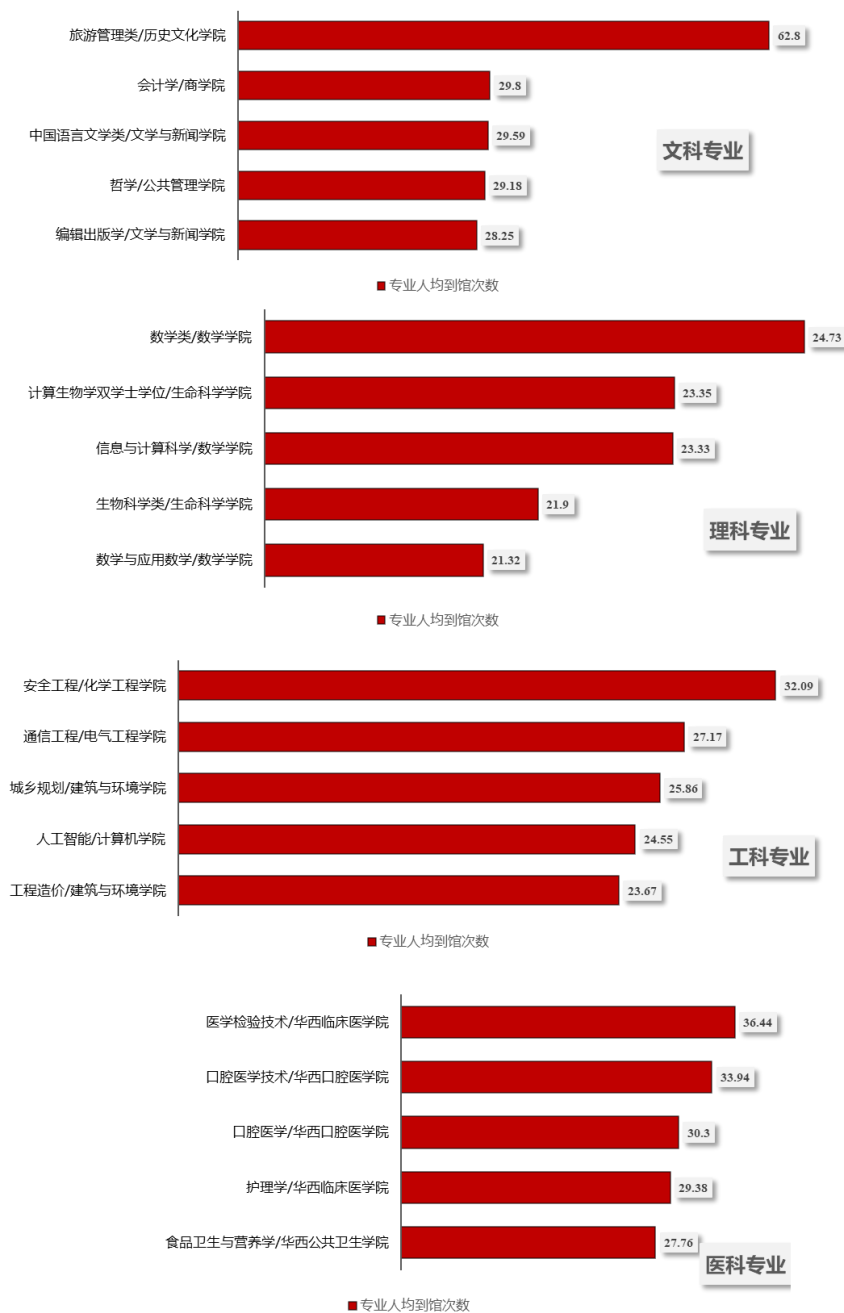


图 18 各学科本科生人均入馆次数前五位的学科专业

研究生专业在入馆次数的榜单上，医科的专业仍然占据相当大的优势。口腔医学院的口腔医学专业以 20870 的入馆次数屹立顶峰，比位居第二和第三的临床医学院内科学、外科学专业多了 7000 次左右。在全校研究生所有专业中今年前三甲的专业与去前在榜单上的基本保持不变。2022 年春夏季人均入馆的次数超过 100 次的专业有 4 个，分别是文学与新闻学院的中国现代文献学专业、建筑与环境学院的风景园林学专业、华西临床医学院的临床病理专业和华西药学院的药理学专业，人均入馆次数分别为 132.67 次、140.25 次、117.5 次、103.88 次。这表明这些专业的同学们平均每天至少 3 次打卡图书馆。2022 年的人均入馆次数在各学科 TOP5 的数据表现上与去年同期相比有大幅提升。例如去年在全学科排行榜

上，人均入馆次数最高的风景园林学专业为 90.5 次，而今年该专业在全学科排行榜上依旧位于 TOP1，但这一数据已上升为 140.25 次。这可能和今年图书馆的开放受疫情影响减小有关。同时也表明了同学们对图书馆的阅读、学习和研讨空间等的认可。各学科研究生入馆次数和人均入馆次数前五位的专业详见图 19-20。

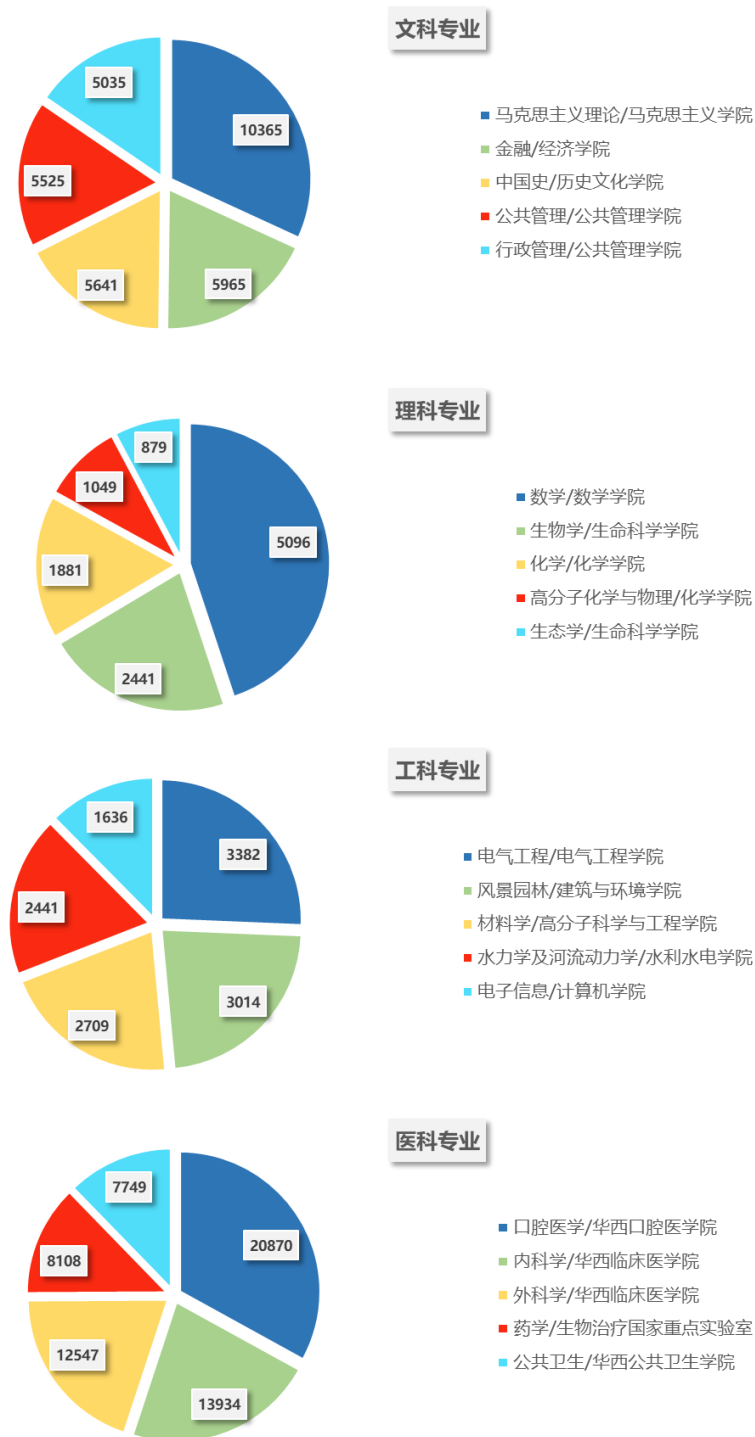


图 19 各学科研究生入馆次数前五位的学科专业

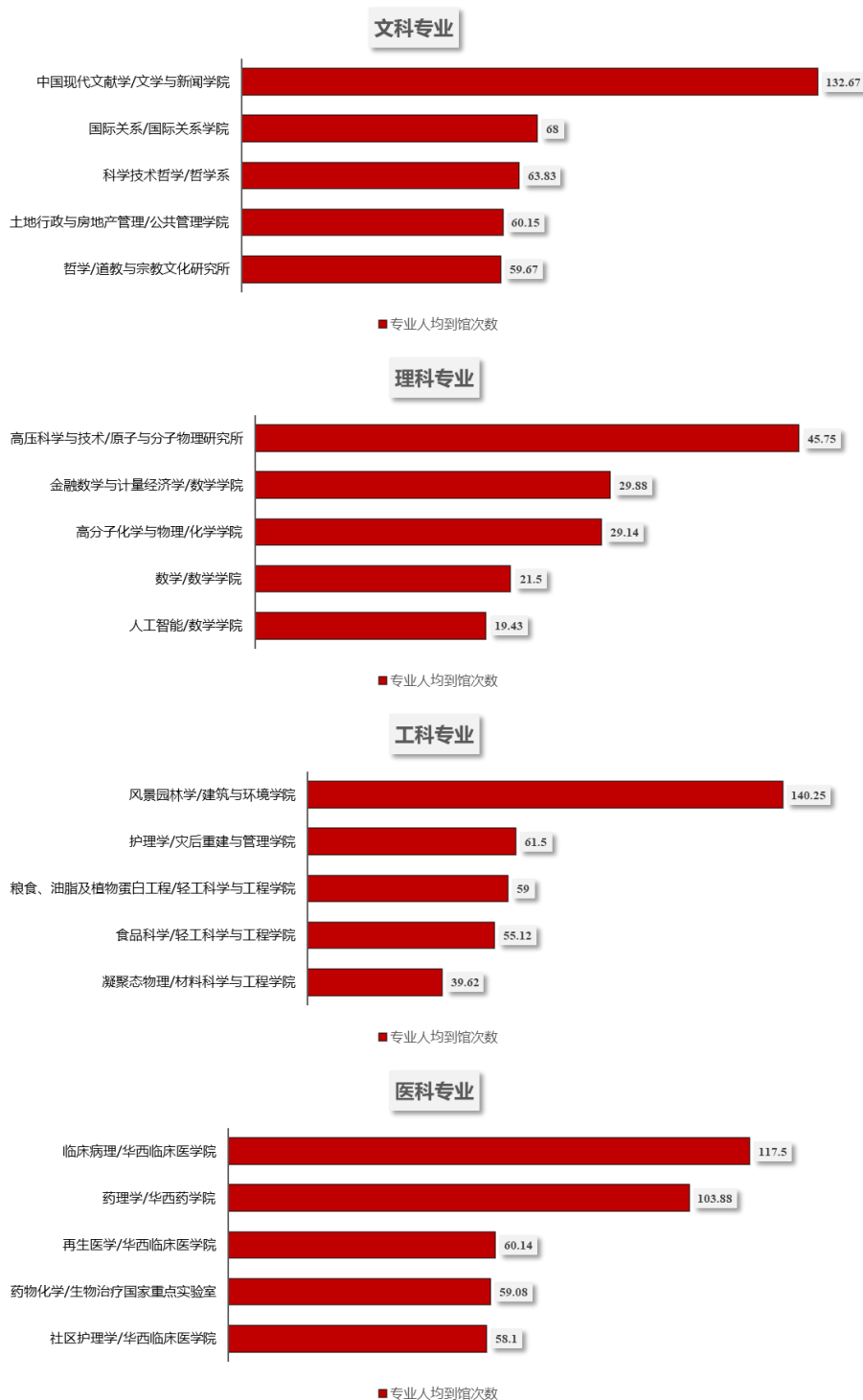


图 20 各学科研究生人均入馆次数前五位的学科专业

（三）年级入馆排行

2022 年春夏季，文、理、工、医科本科生各年级在到馆次数上分别有着不同的表现。文科类大一至大四，基本呈现出年级越高，入馆次数越多的现象。大四的同学到馆次数最多。理科类的同学则刚好和文科类同学相反，第一学年入馆次数最多，以后随着年级增加，入馆次数递减的趋势。工科类同学则在大一和大四入馆次数较多，而大二、大三入馆次数

较少的情况。医科的同学在入馆次数上的数据更加反应了不同学科的学习特点，一年级和二年级相对没那么频繁到图书馆的打卡，三年级和四年级到图书馆次数相对增多，到五年级打卡次数又减少。本科年级入馆次数、人均入馆次数排行见表 8。

表 8 各学科本科年级入馆次数排行

文科 年级	排行	本科 年级	入馆次 数	人均入 馆次数	理科 年级	排 行	本科 年级	入馆次 数	人均入 馆次数
	1	2018	54005	19		1	2021	21729	21.08
2	2019	50261	18.77	2	2019	16247	17.05		
3	2020	38370	14.6	3	2020	16187	16.93		
4	2021	35440	13.51	4	2018	11697	12.21		
工科 年级	排行	本科 年级	入馆次 数	人均入 馆次数	医科 年级	排 行	本科 年级	入馆次 数	人均入 馆次数
	1	2021	62282	14.7		1	2018	51941	38.7
2	2018	55998	13.73	2	2019	45413	33.76		
3	2019	49281	12.16	3	2020	24371	18.37		
4	2020	48647	11.85	4	2021	22789	16.6		

2022 年春夏季，文科的研究生同学与本科同学在年级入馆数据上的趋势大致相当，随着年级的增长，入馆的次数也增加。这可能与低年级以课业为主，高年级以自我学习研究为主的文科类学习方式有关。理科类的研究生同学与文科类的同学相同，也表现出一年级到三年级，入馆次数依次增多的现象。工科类的研究生年级表现也是如此。医科类同学到了三年级的入馆次数也有较大幅度增加。这可能与春夏学期的同学们在为毕业做准备有关。各学科研究生年级入馆排行、人均入馆排行详情见表 9。

表 9 各学科研究生年级入馆排行

文科 年级	排行	研究生 年级	入馆次 数	人均入 馆次数	理科 年级	排 行	研究生 年级	入馆次 数	人均入 馆次数
	1	2019	54543	18.17		1	2021	5329	5.65
2	2020	54284	15.18	2	2020	5026	5.76		
3	2021	48865	14.29	3	2019	4934	7.17		
4	2018	4637	7.61						
工科 年级	排行	研究生 年级	入馆次 数	人均入 馆次数	医科 年级	排 行	研究生 年级	入馆次 数	人均入 馆次数
	1	2019	22081	8.17		1	2019	62554	29.83
2	2020	16190	5.79	2	2021	44426	19.34		
3	2021	15440	5.24	3	2020	40017	18.16		

（四）本科班级入馆排行

以往按全校所有的学科班级进行入馆数据排名，不管是年度榜，还是春夏榜，自创榜开始，该榜的 TOP10 班级几乎全是医科的班级。为了更好的体现其他学科班级的入馆情况，2022 年春夏榜沿袭上期的年度榜，将本榜按文、理、工、医学科分类以更好表达数据。文

科榜中文学与新闻学院汉语言文学专业的 181040102 班以 1431 的到馆总次数位居第一名。人均入馆次数最多的是哲学系哲学专业的 211090201 班，人均到馆次数为 79.67 次，汉语言文学专业有两个班人均到馆次数也较多，分别是 67.5 次、54.5 次。在到馆总次数方面，工科类班级总体上少于文科和医科的班级，比理科类班级到馆次数多。但工科与理科班级人均到馆次数不分伯仲。医科排前五名的班级虽然在到馆总次数上远远超过其他学科的班级，多达 2500 次以上，但并非受班级人数体量的因素影响。医科排前五名的班级人均到馆 79 次以上这一数据远远拉开了与其他学科班级的距离。而排在第一位的是口腔医学专业的 185030101 班，人均到馆高 94 次。这也是全校所有班级中人均到馆次数最多的班级。医科同学们在学习上一贯秉承严谨、认真的学风在这一榜上也得到了体现。各学科入馆次数和人均入馆次数前五位的本科班级详见表 10-11。

表 10 各学科本科生入馆次数前五位的学习班级

学科	排行	学科专业/学院/机构	班号	入馆次数
文科 班级	1	汉语言文学/文学与新闻学院	181040102	1431
	2	会计学/商学院	184021004	1344
	3	汉语言文学/文学与新闻学院	181040103	1338
	4	财务管理/商学院	194020402	1309
	5	金融工程/经济学院	201020602	1238
理科 班级	1	数学类/数学学院	202010201	1149
	1	信息与计算科学/数学学院	202010201	1149
	3	微电子科学与工程/物理学院	192020301	907
	4	数学/数学学院	212010102	895
	5	微电子科学与工程/物理学院	202020303	875
工科 班级	1	水文与水资源工程/水利水电学院	183060202	1358
	2	城乡规划/建筑与环境学院	183050501	1321
	3	土木工程/建筑与环境学院	193050207	1246
	4	电气工程及其自动化/电气工程学院	213030102	1184
	5	人工智能/计算机学院	193040701	1163
医科 班级	1	临床医学/华西临床医学院	185020504	3385
	2	临床医学/华西临床医学院	185020502	2703
	3	临床医学/华西临床医学院	185020503	2656
	4	医学检验技术/华西临床医学院	195020404	2645
	5	临床医学/华西临床医学院	185020505	2557

表 11 各学科本科生人均入馆次数前五位的学习班级

学科	排行	学科专业/学院/机构	班号	人均入馆次数
文科 班级	1	哲学/哲学系	211090201	79.67
	2	汉语言文学/文学与新闻学院	191040105	67.5
	3	英语/外国语学院	191050102	56.59
	4	公共管理类/公共管理学院	224010203	55.25
	5	汉语言文学/文学与新闻学院	191040106	54.5

理科 班级	1	数学类/数学学院	222010301	69.67
	2	化学/化学学院	212030401	66.8
	3	数学类/数学学院	212010402	50.24
	4	生物科学/生命科学学院	212040501	48.67
	5	物理学/物理学院	212020601	45.09
工科 班级	1	土木工程/建筑与环境学院	193050207	65.58
	2	网络空间安全/网络空间安全学院	223140105	61.33
	3	水文与水资源工程/水利水电学院	183060202	59.04
	4	工程力学/建筑与环境学院	213050501	45.46
	5	电气工程及其自动化/电气工程学院	183030106	45.41
医科 班级	1	口腔医学/华西口腔医学院	185030101	94
	2	临床医学/华西临床医学院	185020504	89.08
	3	护理学/华西临床医学院	195020704	86.82
	4	口腔医学/华西口腔医学院	185030103	80.27
	5	口腔医学技术/华西口腔医学院	185030401	79.44

（五）学生个人入馆排行

2022 年春夏季，文、理、工、医学科四个榜单个人入馆次数排名前五的同学绝大多数在 300 次以上。这意味着，同学们平均每天入馆三次以上，可以想象进入榜单的同学们的作息，基本上是上午、下午和晚上除去吃饭、睡觉的时间都在图书馆日复一日的学习。与去年同期相比，2022 年同学入馆次数明显要多出许多。以去年入馆次数最多的医科吕同学为例，TA 入馆次数为 348 次，其余 TOP 榜单上的同学在 300 次以下。从年级上看，总体上进入各学科榜单的同学以大三大四居多。这可能与课堂学习任务减少，自我学习和写论文等因素有关在文科榜中，2021 级哲学系哲学专业的秦同学，以 383 次的入馆记录位列榜首，另外还有一位 2021 级的新同学，历史文化学院旅游管理类专业的师同学进入了 TOP5 榜单。看来新同学们并没有因高中紧张的学习和生活节奏而放松对大学学习的要求，优秀的人自带优良习惯！理科榜首是化学学院应用化学专业 2019 级的周同学，他到馆次数为 327 次。工科榜单第一名是电气工程学院电气工程及其自动化专业的 2019 级陈同学，TA 以 409 次的入馆记录远远超过居该榜第二名 361 次的范同学。医科的同学就是永远的神！公共卫生学院有三位 2018 级同学进入 TOP5，TA 们是预防医学专业的陈同学和陆同学、口腔医学技术专业的冯同学，分别有着 459 次、334 次、449 次的入馆记录！各学科入馆次数前五位本科生见表 12。

表 12 各学科本科生入馆次数前五位的学生个人

学科	排行	姓名	学院/机构	专业	入馆次数
文科	1	秦同学	哲学系	哲学	383
	2	张同学	外国语学院	英语	342
	3	王同学	文学与新闻学院	汉语言文学	321
	4	王同学	经济学院	经济学	307
	5	师同学	历史文化学院	旅游管理类	305

理科	1	周同学	化学学院	应用化学	327
	2	康同学	物理学院	微电子科学与工程	325
	3	刘同学	物理学院	物理学	303
	4	高同学	物理学院	物理学	277
	5	房同学	物理学院	物理学	275
工科	1	陈同学	电气工程学院	电气工程及其自动化	409
	2	范同学	计算机学院	计算机科学与技术	361
	3	杨同学	材料科学与工程学院	材料科学与工程	332
	4	赵同学	计算机学院	人工智能	318
	5	李同学	建筑与环境学院	土木工程	318
医科	1	陈同学	华西公共卫生学院	预防医学	459
	2	冯同学	华西口腔医学院	口腔医学技术	449
	3	任同学	华西临床医学院	医学检验技术	347
	4	陆同学	华西公共卫生学院	预防医学	334
	5	陆同学	华西口腔医学院	口腔医学	331

研究生同学在入馆次数上更能体现出不同学科的学习研究特点。进入榜单的文科研究生同学总体上入馆次数比本科同学多。入馆最多的是文学与新闻学院语言学及应用语言学专业的何同学，TA 是 2017 级的博士生，在 100 天的时间入馆次数达 589 次！通过相关数据显示，何同学在 2 月 20 日-5 月 31 日期间，借了 68 本书，其中读完 65 本书。而在最近的 45 天时间，何同学又看完了 46 本书，隔着屏都能感受到何同学毕业所面临的压力有多大。理科类研究生同学入馆次数和本科同学的惯性趋一致，呈现出随着年级增加，入馆次数增加的趋势。工科类研究生同学的入馆数据与本科同学相较明显减少，进入 TOP5 内的同学大多数到馆次数在 300 次以下，这可能与工科类研究生把时间更多的用在实验室有关。医科类榜单上研究生同学的到馆次数表现与本科同学相差不大，说明医学同学不论是本科还是研究生阶段，在学习和实践习惯上都大致相同。总体上可以看出，不论是在本科学习阶段，还是在研究生学习阶段，凡进入 TOP5 榜单的同学，虽然学科不同，但在到馆次数上的表现差异并不明显。这可能也表明了利用图书馆进行学习是所有优秀者的一种习惯。各学科入馆次数前五位的研究生见表 13。

表 13 各学科研究生入馆次数前五位的同学个人

学科	排行	姓名	学院/机构	专业	入馆次数
文科	1	何同学	文学与新闻学院	语言学及应用语言学	589
	2	胡同学	经济学院	人口、资源与环境经济学	376
	3	刘同学	马克思主义学院	马克思主义理论	356
	4	高同学	四川大学道教与宗教文化研究所	哲学	336
	5	陈同学	文学与新闻学院	中国古代文学	306
理科	1	陈同学	化学学院	高分子化学与物理	340
	2	陈同学	生命科学学院	生物学	316

	3	吴同学	数学学院	基础数学	304
	4	孙同学	数学学院	数学	290
	5	程同学	数学学院	数学	276
工科	1	邓同学	水利水电学院	土木工程	303
	2	梁同学	水利水电学院	水力学及河流动力学	295
	3	张同学	水利水电学院	水力学及河流动力学	290
	4	刘同学	水利水电学院	水力学及河流动力学	287
	5	孙同学	电气工程学院	电气工程	286
医科	1	杨同学	华西临床医学院	护理	418
	2	钟同学	华西口腔医学院	临床医学	348
	3	李同学	华西公共卫生学院	公共卫生	340
	4	朱同学	华西临床医学院	社区护理学	340
	5	刘同学	华西公共卫生学院	流行病学与卫生统计学	322

2021 年春夏季，入馆次数最高的五位教职工中，有两位均来自后勤集团。这五位老师分别是来自生物治疗国家重点实验室的明老师、后勤集团的肖老师和叶老师、材料科学与工程学院的李老师、高分子科学与工程学院的黄老师。五位老师在 100 天左右时间入馆次数均在 200 次以上，平均每天入馆 2 次以上。入馆次数前五位的教职工详见表 14。

表 14 教职工入馆次数前五位的教师个人

排行	姓名	学院/机构	入馆次数
1	明老师	生物治疗国家重点实验室	269
2	肖老师	后勤集团	267
3	李老师	材料科学与工程学院	258
4	叶老师	后勤集团	256
5	黄老师	高分子科学与工程学院	245

四、综合利用榜

除了外借图书和入馆学习，图书预约和校外访问更好地延伸了图书馆服务空间。因此构建了“综合利用指数”这一指标对图书外借、预约、入馆次数和校外访问四种使用图书馆行为做出综合评价，旨在反映图书馆多维利用情况。

（一）学院/机构综合利用排行

在 2022 年本科生综合利用榜中，文学与新闻学院、物理学院、电气工程学院、华西临床医学院分别拔得文理工医四大学科的头筹。研究生综合利用图书馆资源最好的分别是文学与新闻学院、数学学院、高分子科学与工程学院、华西临床医学院。在教职工中，华西临床医学院、文学与新闻学院、华西第二医院是综合利用图书馆资源情况最好的三个学院。

多年以来，文学与新闻学院、物理学院、高分子科学与工程学院、华西临床医学院都是长居各大榜单的老朋友。今年我们看到的新面孔是电气工程学院，他们不懈耕耘、打破

旧形势，终于荣登榜首。总体来看，综合利用最好的学科是工科，综合利用最好的学院是华西临床医学院。见表15-17。

表15 各学科本科生综合利用图书馆资源前五位的学院/机构

学科	排行	学院/机构	综合利用指数
文科学院/机构	1	文学与新闻学院	872.12
	2	经济学院	643.43
	3	公共管理学院	522.68
	4	历史文化学院	498.32
	5	商学院	474.47
理科学院/机构	1	物理学院	927.63
	2	生命科学学院	826.81
	3	化学学院	810.79
	4	数学学院	739.24
工科学院/机构	1	电气工程学院	896.4
	2	计算机学院	854.09
	3	建筑与环境学院	786.2
	4	化学工程学院	714.44
	5	水利水电学院	637.44
医科学院/机构	1	华西临床医学院	1000
	2	华西公共卫生学院	386.9
	3	华西口腔医学院	373.88
	4	华西药学院	341.25
	5	华西基础医学与法医学院	181.96

表16 各学科研究生综合利用图书馆资源前五位的学院/机构

学科	排行	学院/机构	综合利用指数
文科学院/机构	1	文学与新闻学院	937.77
	2	公共管理学院	514.21
	3	经济学院	412.29
	4	历史文化学院	403.13
	5	商学院	360.65
理科学院/机构	1	数学学院	855.98
	2	生命科学学院	798.55
	3	化学学院	793.6
	4	原子与分子物理研究所	254.11
	5	原子核科学技术研究所	179.77
工科学院/机构	1	高分子科学与工程学院	858.07
	2	建筑与环境学院	856.06
	3	化学工程学院	763.18
	4	电气工程学院	681.01
	5	水利水电学院	636.01
医科学院/机构	1	华西临床医学院	1000
	2	华西口腔医学院	346.84
	3	华西公共卫生学院	281.49
	4	生物治疗国家重点实验室	212.1
	5	华西药学院	133.34

表 17 教职工综合利用图书馆资源前五位的学院/机构

排行	学院/机构	综合利用指数
1	华西临床医学院	405.65
2	文学与新闻学院	280.71
3	华西第二医院	207.34
4	外国语学院	153.78
5	建筑与环境学院	148.05

（二）学科专业综合利用排行

在本科专业中，文科类综合利用图书馆资源情况最好的是文学与新闻学院汉语言文学专业，理科类排名第一的是生命科学学院生物科学专业，工科类排在首位的是电气工程学院电气工程及其自动化专业，医学类的综合利用冠军是华西临床医学院临床医学专业。在研究生专业中，文科类综合利用图书馆资源情况最好的是马克思主义学院马克思主义理论专业，理科类排名第一的是数学学院数学专业，工科类排在首位的是电气工程学院电气工程专业，医学类的综合利用冠军是华西口腔医学院口腔医学专业。

其中，外国语学院的英语专业、物理学院的微电子科学与工程专业、原子核科学技术研究所的核科学与技术专业、化学工程学院的化学工程与工艺专业、华西临床医学院的护理学和临床医学专业首次跻身前五位。见表 18-19。

表 18 各学科本科生综合利用图书馆资源前五位的学科专业

学科	排行	学科专业/学院/机构	综合利用指数
文科专业	1	汉语言文学/文学与新闻学院	958.63
	2	法学/法学院	590.2
	3	历史学/历史文化学院	551.83
	4	会计学/商学院	378.69
	5	英语/外国语学院	362.71
理科专业	1	生物科学/生命科学学院	979.37
	2	化学/化学学院	831.54
	3	微电子科学与工程/物理学院	521.97
	4	物理学/物理学院	443.23
工科专业	1	电气工程及其自动化/电气工程学院	903.76
	2	高分子材料与工程/高分子科学与工程学院	777.6
	3	计算机科学与技术/计算机学院	748.43
	4	机械设计制造及其自动化/机械工程学院	624.46
	5	化学工程与工艺/化学工程学院	592.42
医科专业	1	临床医学/华西临床医学院	985.2
	2	口腔医学/华西口腔医学院	648.21
	3	药学/华西药学院	531.1
	4	预防医学/华西公共卫生学院	494.07
	5	护理学/华西临床医学院	252.62

表 19 各学科研究生综合利用图书馆资源前五位的学科专业

学科	排行	学科专业/学院/机构	综合利用指数
文科学院/机构	1	马克思主义理论/马克思主义学院	781.15
	2	中国史/历史文化学院	681.85
	3	英语语言文学/外国语学院	546.04
	4	公共管理/公共管理学院	505.23
	5	中国古代文学/文学与新闻学院	471.38
理科学院/机构	1	数学/数学学院	828.93
	2	生物学/生命科学学院	688.12
	3	化学/化学学院	674.63
	4	生态学/生命科学学院	290.38
	5	核科学与技术/原子核科学技术研究所	151.06
工科学院/机构	1	电气工程/电气工程学院	1000
	2	材料学/高分子科学与工程学院	840.4
	3	化学工程与技术/化学工程学院	573.33
	4	机械工程/机械工程学院	455.52
	5	水力学及河流动力学/水利水电学院	419.36
医学院/机构	1	口腔医学/华西口腔医学院	1000
	2	临床医学/华西临床医学院	486.89
	3	外科学/华西临床医学院	453.63
	4	内科学/华西临床医学院	435.23
	5	公共卫生/华西公共卫生学院	364.57

（三）学生班级综合利用排行

在全校的本科班级中，对图书馆资源综合利用最好的班级详见图表。可以看出，文学与新闻学院汉语言文学专业的4个班级几乎包揽文科类班级利用榜单，仍然延续了一如既往的勤学态度，在班级综合利用榜单中一骑绝尘。此外，公共管理学院哲学专业的194010701班、生命科学学院计算生物交叉试验班专业的182040601班、数学学院数学与应用数学专业的192010301班、水利水电学院水文与水资源工程专业的183060202班、华西公共卫生学院食品卫生与营养学专业的185040102班首次跻身班级综合利用榜单。见表20。

表 20 各学科本科生综合利用图书馆资源前五位的学习班级

学科	排行	学科专业/学院/机构	班号	综合利用指数
文科专业	1	汉语言文学/文学与新闻学院	181040102	659.17
	2	汉语言文学/文学与新闻学院	191040102	640.85
	3	汉语言文学/文学与新闻学院	181040104	566.26
	4	汉语言文学/文学与新闻学院	181040103	550.99
	5	哲学/公共管理学院	194010701	546.22
理科专业	1	生物科学/生命科学学院	192040401	562.44
	2	生态学/生命科学学院	182040201	555.82
	3	计算生物交叉试验班/生命科学学院	182040601	552.33

	4	化学/化学学院	192030302	519.75
工科专业	1	能源与动力工程/水利水电学院	203060301	642.31
	2	通信工程/电气工程学院	183030201	532.27
	3	土木工程/建筑与环境学院	193050207	486.8
	4	水文与水资源工程/水利水电学院	183060202	470.21
	5	城乡规划/建筑与环境学院	183050501	434.54
医科专业	1	临床医学/华西临床医学院	205020504	625.27
	2	医学检验技术/华西临床医学院	195020404	558.44
	3	临床医学/华西临床医学院	205020503	463.02
	4	护理学/华西临床医学院	185020704	423.71
	5	食品卫生与营养学/华西公共卫生学院	185040102	414.27

（四）个人综合利用排行

综合利用图书馆资源表现情况较好的学生众多，在文科领域，历史文化学院的孙同学和四川大学道教与宗教文化研究所的詹同学分列本科生和研究生榜的榜首，在理科方面，数学学院和化学学院的两位陈同学分别夺得本科生和研究生榜冠军，工科中水利水电学院的张同学与李同学分别摘得本科生和研究生个人综合利用排行榜的桂冠。医学方面，华西临床医学院的蹇同学和华西公共卫生学院的刘同学对图书馆资源的综合利用最为优秀。教职工中，文学与新闻学院的赵老师斩获第一。

恭喜榜单上的老师和同学，你们一定是高效利用图书馆各项服务的标兵。今后，欢迎你们带着更多的小伙伴一起来借阅好书、入馆学习、预约图书，并更多地使用校外访问。见表 21-23。

表 21 各学科本科生综合利用图书馆资源前五位的学生个人

学科	排行	姓名	学院/机构	专业	综合利用指数
文科	1	孙同学	历史文化学院	历史学类	499.72
	2	廖同学	国际关系学院	国际政治	473.06
	3	陈同学	哲学系	哲学	451.11
	4	俞同学	文学与新闻学院	汉语言文学	408.83
	5	王同学	文学与新闻学院	汉语言文学	397.66
理科	1	陈同学	数学学院	数学与应用数学	469.92
	2	陈同学	生命科学学院	生态学	454.98
	3	陈同学	数学学院	数学与应用数学	406.93
	4	杨同学	化学学院	化学	372.09
	5	孙同学	生命科学学院	计算生物交叉试验班	369.24
工科	1	张同学	水利水电学院	能源与动力工程	532.94
	2	琚同学	轻工科学与工程学院	生物工程	456.82
	3	刘同学	电子信息学院	电子信息工程	349.04
	4	罗同学	电气工程学院	电气工程及其自动化	313.64
	5	贺同学	化学工程学院	化学工程与工艺	299.12

四川大学明远学习榜（2022年第1期）

医科	1	蹇同学	华西临床医学院	临床医学	551.32
	2	陈同学	华西公共卫生学院	预防医学	405.34
	3	高同学	华西公共卫生学院	预防医学	382.71
	4	赵同学	华西公共卫生学院	预防医学	365.59
	5	钟同学	华西药学院	临床药学	344.23

表 22 各学科研究生综合利用图书馆资源前五位的学生个人

学科	排行	姓名	学院/机构	专业	综合利用指数
文科	1	詹同学	道教与宗教文化研究所	宗教学	564.93
	2	徐同学	文学与新闻学院	文艺学	564.31
	3	吴同学	马克思主义学院	马克思主义理论	548.87
	4	兰同学	哲学系	外国哲学	481.7
	5	胡同学	经济学院	人口、资源与环境经济学	467.3
理科	1	陈同学	化学学院	物理化学	428.58
	2	贾同学	数学学院	数学	290.59
	3	康同学	数学学院	金融数学与计量经济学	288.82
	4	鄢同学	生命科学学院	生态学	279.25
	5	于同学	数学学院	数学	271.74
工科	1	李同学	水利水电学院	资源与环境	531.11
	2	孙同学	电气工程学院	电气工程	522.21
	3	唐同学	电气工程学院	电气工程	460.96
	4	曾同学	电子信息学院	信息与通信工程	402.4
	5	梁同学	水利水电学院	水力学及河流动力学	385.68
医科	1	刘同学	华西公共卫生学院	流行病学与卫生统计学	633.21
	2	刘同学	华西临床医学院	放射影像学	526.2
	3	汪同学	华西临床医学院	循证医学	457.52
	4	刘同学	华西临床医学院	母婴医学	439.47
	5	吴同学	华西临床医学院	内科学	399.24

表 23 教职工综合利用图书馆资源前五位的教师个人

排行	姓名	学院/机构	综合利用指数
1	赵老师	文学与新闻学院	520.74
2	刘老师	外国语学院	318.35
3	蔡老师	公共管理学院	314.88
4	彭老师	古籍整理研究所	265.39
5	甘老师	华西第二医院	255.41

结语

“明远学习榜”的建设初衷是基于数据挖掘促进图书馆的高效利用，其长期目标是服务于四川大学的“双一流”建设，服务于各学科、各单位的人才培养。本期的学习榜包含毕业生入馆、外借的有趣片段和在校学生春夏学期利用图书馆的情况排行，可从侧面反映不同的大学生群体在一段时间内的学习情况，有利于各单位根据我们分析和挖掘的相关数据更有针对性地提出教育教学思路，制定改革方案和措施，强化教学效果，提升人才培养质量。

不断改善“明远学习榜”的呈现方式，不断提升其服务学习、推动学习的效能，是我们努力的方向。图书馆希望此项工作得到更多部门、学院/系及相关机构的支持和帮助！期待老师和同学们通过图书馆主页、微信等相关渠道提出意见和建议。

提升“明远学习榜”的品质，我们同心协力！



策划：刘晓虎/党跃武/兰利琼
责编：冉桂琼/卢莉/张盛强
数据：杨琴/蒋明霞/赖伟/闫钟峰
文案：范金晶/雷若寒/魏丽敏/舒予/李禾
设计：李晓蔚
编程：王丽华



扫一扫
查看具体数据